

# HÅLLBART STOCKHOLM

Om vatten och avfall och hur du gör bra val för både dig och miljön

MILJÖTIPS OCH INFORMATION FRÅN STOCKHOLM VATTEN OCH AVFALL FÖR FASTIGHETSÄGARE OCH BOSTADSRÄTTSFÖRENINGAR I STOCKHOLM • SEPTEMBER 2023



## Håll miljörummet fräscht för bättre sortering

Är det rent och snyggt i soprummet så tenderar boende att vilja fortsätta hålla det snyggt och sortera bättre.



**Carl Stiernspetz som är kundrådgivare om avfall på Stockholm Vatten och Avfall ger några enkla tips:**

– Välj ljusa färger i avfallsutrymmet för att skapa en renare känsla. Det i kombination med bra belysning gör det tryggare för boende att gå in i soprummet eller miljöstugan och därmed ta sig tid att sortera rätt.

**Oreda börjar ofta smått, förklarar Carl Stiernspetz.**

– Genom att ha regelbundna rutiner och hålla efter så att det är rent och snyggt är det större chans att de boende också gör det. Om ni är en mindre bostadsrättsför-

ening utan fastighetsskötare kan ni ta in extern hjälp som är experter på området.

### 5 tips för ett bättre miljörum

- Dörrstopp eller liknande så att dörren inte går igen bakom besökaren och sophämtaren får en bättre arbetsmiljö.
- Genom tydlig skyltning är det lättare att lägga rätt saker på rätt ställe.
- Sätt upp skyddslistor för att undvika stötskador på väggarna när kärnen dras ut och in.
- Tvätta kärnen regelbundet för att undvika att lukt uppstår.
- Inkludera avfallsutrymmet i fastighetsskötarens inspektionsrunda.

## Godkända leverantörer för fastighetsnära insamling av förpackningar



Den 1 januari 2024 övergår ansvaret för insamling av förpackningsavfall till landets kommuner. I Stockholms stad är det vi som får detta ansvar.

I listan nedan ser du vilka aktörer som är godkända för hämtning av förpackningsavfall från miljörum i Stockholm från den 1 januari, så kallad fastighetsnära insamling. Är ni nöjda med den aktör som hämtar idag, och den finns i listan, kan ni fortsätta att använda deras tjänster.

Det högsta pris som aktörerna får debitera för fastighetsnära insamling kommer att regleras i taxan för 2024.

### Följande aktörer är godkända från 2024:

- ✓ Aktive Recycling Scandinavia AB
- ✓ Avfallskonsulten I Huvudstaden AB
- ✓ City Avfallsservice AB
- ✓ Liselotte Löf Återvinning AB
- ✓ Office Recycling Technology Sweden AB
- ✓ PreZero Recycling AB
- ✓ Ragn-Sells Recycling AB
- ✓ Remondis Sweden AB
- ✓ Stena Recycling AB
- ✓ Svenska Servicestyrkan AB
- ✓ Urbaser AB
- ✓ Återvinningsbolaget i stockholm 2008 AB

Har ni ännu inte förpackningsinsamling i fastigheten ska de boende fortsätta att lämna sina förpackningar till återvinningsstationen.

MER OM MILJÖRUM



# Utforma miljörummet eller miljöstugan rätt

Ska ni renovera ett befintligt miljörum eller rent av bygga ett nytt? Här får ni mängder av tips!

När ni utformar ett miljörum finns det flera saker att tänka på. Avfallet sorteras rätt för att det ska kunna återvinnas på bästa sätt ur ett miljöperspektiv. Och då måste de som använder miljörummet känna sig trygga i miljön och förstå var de ska lägga olika typer av avfall. Utrymmet måste även fungera utifrån ett arbetsmiljöperspektiv för de som ska hämta avfallet.

- Bygg bort enstaka trappsteg eller höga trösklar med ramp eller list.
- Se till att utrymmet känns tryggt att besöka för de som använder det.

## KärLEN:

- Om möjligt, ha fler kärl och färre/glesare hämtningar.
- Placera kärLEN så att det blir smidigt för de boende att slänga och för hämtpersonalen att tömma.
- För att minska risken för felsortering; placera kärl för restavfall (vanliga soppsåsen) närmast dörren och kärl för matavfall längre in i rummet.
- Små kärl passar bättre för utrymmen med lätt lutande underlag.
- Stora kärl passar bättre där underlaget är helt plant.
- Placera stora kärl för sig och små för sig för bättre åtkomlighet.



## Anlita experter på avfallsutrymmen

Ta ett helhetsgrepp om avfallsutrymmet. Det finns gott om företag som har god kunskap om hur man utformar ett nytt avfallsutrymme eller renoverar ett befintligt. Ni kan få hjälp med enklare renovering och målning, rivning av gamla avfallslösningar, exempelvis sopkaruseller, och städning och kärLtvätt. De kan även ordna pedagogiskt skyltsystem och göra regelbundna kontroller som rapporteras till dig som fastighetsförvaltare. Be dem använda Avfall Sveriges nationella skyltsystem.

## Behöver ni dekaler och skyltar?

På [sverigesorterar.se](http://sverigesorterar.se) finns exempel på skyltning och leverantörer som producerar skyltar enligt nationella skyltsystemet för avfall.



**Från 2027** ställs krav på *fastighetsnära insamling* av förpackningar. Försök redan nu att möjliggöra förpackningsinsamling i miljörum, om det inte redan finns.



## Behöver er fastighet en bättre avfallshantering?

Nu finns en uppdaterad version av *Projektera och bygg för god avfallshantering*. I den anges riktlinjer och rekommendationer för vad ni som fastighetsägare behöver tänka på vid planering och projektering av er avfallshantering.

### Få tips på:

- olika insamlingssystem
- hur miljörummet bör utformas
- hur du kan planera för att möjliggöra återbruk och källsortering
- riktlinjer för tillgänglighet, angöring och trafiksäkerhet

PDF finns att ladda ner på [svoa.se/fastighetsagare](http://svoa.se/fastighetsagare)

**Lästips** är även Avfall Sveriges "Handbok för avfallsutrymmen" som finns på [avfallsverige.se](http://avfallsverige.se)



# Rent vatten är ett hårt jobb

Bakom rent vatten och ett välfungerande avlopp – allt det du tar för givet – ligger stora, och ofta osynliga, arbetsinsatser och investeringar.

Dricksvatten är världens viktigaste livsmedel, med hemleverans dygnet runt. En osynlig lyx som många inte tänker på, men som både kostar pengar och kräver hårt arbete. Vi har alltid arbetat långsiktigt, och nu behöver våra verk, ledningar och vattentorn uppgraderas och renoveras. Det krävs även stora investeringar för att följa nya miljökrav och trygga vattenförsörjningen nu och för kommande generationer.

För att stockholmarna ska få färskt dricksvatten i kranen och avloppsvattnet renat innan det släpps ut i Östersjön arbetar vi dygnet runt, året om med att säkra driften på:



2 vattenverk



227 mil vattenledningar



11 vattentorn



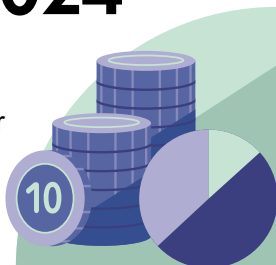
310 mil avloppsledningar  
236 pumpstationer



2 avloppsreningsverk

## Avgifter för vatten och avfall 2024

Vatten- och avloppstaxan väntas höjas med 60 kronor och avfallstaxan med 28 kronor per månad för en lägenhet nästa år.



Vatten- och avloppstaxan används till att producera dricksvatten, underhålla ledningsnätet och rena avloppsvatten. Vi har även i uppdrag att trygga och säkra dricksvatten- och avloppshanteringen med så liten påverkan på miljön som möjligt, nu och för framtida generationer. Därför görs just nu stora investeringar. Avloppsreningen byggs om och moderniseras för ett renare Östersjön. Dricksvattenproduktionen byggs ut med ett nytt vattenverk, vi bygger ut ledningsnätet och renoverar alla vattentorn. Det innebär att taxan för vatten och avlopp väntas höjas med 25 procent till 2024. Det motsvarar en kostnadsökning på 60 kronor per månad för en genomsnittlig lägenhet.

Stockholms avfallstaxa täcker kostnaderna för avfallshanteringen som strävar mot höga miljömål. Taxan är konstruerad för att styra mot en miljöriktig och resurseffektiv avfallshandling med ökad sortering samt god arbetsmiljö för personalen. 2024 planeras en genomsnittlig avgiftsökning på 24 procent för flerbostadshus och verksamheter. Det motsvarar ungefär 28 kronor per månad för en snittlägenhet. Hämtning av utsorterat matavfall från flerbostadshus föreslås vara avgiftsfri.

Taxorna beslutas av kommunfullmäktige under hösten. Läs mer på [svoa.se/taxa2024](https://svoa.se/taxa2024)

## Flera fördelar med att läsa av vattenmätaren regelbundet

Ju oftare ni läser av och skickar in uppgifter på fastighetens vattenförbrukning desto bättre kontroll får ni på era kostnader. Gör det minst en gång per år, men helst flera. Då får ni fakturor som stämmer bättre överens med den verkliga vattenförbrukningen. I annat fall beräknas förbrukningen schablonmässigt utifrån tidigare avläsningar.

Läser ni av mätaren oftare kan ni även upptäcka om något läcker. På det sättet kan ni slippa skador och onödiga kostnader.

### Två sätt att lämna in uppgifter:

- Mina sidor på [svoa.se](https://svoa.se), följ instruktionerna
- Mejla [kund@svoa.se](mailto:kund@svoa.se): ange kundnummer, mätarnummer, mätarställning och datum för avläsning.

### Kom ihåg:

Finns det flera, så kallade parallellkopplade, vattenmätare ska alla läsas av samtidigt och skickas in till oss. På senaste fakturan och Mina sidor ser ni när förbrukningen senast avlästes och andra uppgifter ni kan behöva.





## Nej till matavfallskvarnar

Från nästa år är avfallskvarn som går direkt till ledningsnätet inte längre ett godkänt sätt att sortera matavfall. Detta efter ett beslut av regeringen och nya EU-direktiv. Alla som har avfallskvarnar installerade och kopplade direkt till avloppet i Stockholm måste därför hitta alternativa lösningar.

Om avfallskvarnen däremot är kopplad till en tank eller avskiljare så uppfylls kraven för matavfallssortering.

Om det finns särskilda skäl kan miljöförvaltningen ge dispens för avfallskvarn, exempelvis vid platsbrist för kärl eller arbetsmiljöproblem.

Läs mer om andra alternativ för matavfallssortering på [svoa.se](http://svoa.se) och om dispenser på [tillstand.stockholm/matavfall](http://tillstand.stockholm/matavfall)

## Meddela oss vid förändring av hämtning

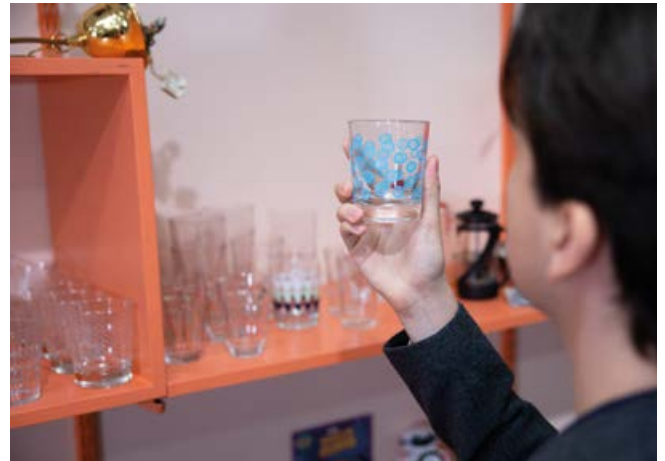


Om hämtningen av avfall i din fastighet förändras, till exempel om du beställer fler eller färre avfallskärl, behöver du meddela oss det. Vi behöver veta det i god tid för att se till att fakturan blir rätt.

Kontakta oss på [kund@svoa.se](mailto:kund@svoa.se) eller genom formuläret på [svoa.se/kontakta-oss](http://svoa.se/kontakta-oss)

## Ordna en bytेशörna!

Fler och fler fastighetsägare har en bytेशörna i miljörum eller annat lämpligt utrymme, vilket uppskattas av de boende. Där kan prylar i gott skick som inte längre används få en andra chans och återbrukas. Om ni inte redan har en bytेशörna eller bytेशylla, fundera gärna på om det kan vara något för er fastighet.



Vid fastighetens grovavfallsdagar kanske ni brukar erbjuda de boende att slänga sitt grovavfall i en container. Kan ni samtidigt erbjuda någon form av lösning för att separera ut saker som kan användas igen?

Här kan boende lämna saker till återbruk hos oss, se [svoa.se/popup](http://svoa.se/popup) och [svoa.se/avc](http://svoa.se/avc):

- Återvinningscentraler
- Återbruket Roslagstull, Skärholmen och Rinkeby
- Popup återbruk



## Kontakta oss

Telefon: 08-522 120 00


Öppettider: måndag–torsdag 7.30–16.00, fredag 7.30–15.30

E-post: [kund@svoa.se](mailto:kund@svoa.se) Webb: [www.svoa.se](http://www.svoa.se)

Hantera dina ärenden på Mina sidor via [svoa.se](http://svoa.se)

Hållbart Stockholm är ett nyhetsbrev från Stockholm Vatten och Avfall.

Tryck: Åtta.45 Tryckeri

 Svanenmärkt trycksak, 3041 0001

Stockholm Vatten och Avfall är en samhällsbyggare i framkant som driver och utvecklar vatten- och avfallstjänster med miljöfokus. Varje dag, året runt förser vi 1,5 miljoner stockholmare med rent och gott kranvatten, renar avloppsvatten och ser till att avfallet tas om hand. Tillsammans med invånare, företag och andra intressenter arbetar vi för att Stockholm ska bli världens mest hållbara stad.

Tillsammans för världens mest hållbara stad

