

Sakab AllFa Plockanalys



Plockanalyser av hushålls- och matavfall i Stockholm 2013-10

Innehållsförteckning

1. Sammanfattning	3
2. Bakgrund.....	3
3. Syfte.....	3
4. Metod	3
5. Utförande.....	3
5.1. Lokal och utrustning	3
5.2. Personal	4
5.3. Insamling	4
5.4. Provuttagning	5
5.5. Genomförande	6
6. Resultat	7
6.1. Olika fraktioners andelar av vikten.....	7
6.2. Korrigeringar.....	7
6.3. Fördelning efter behandlingsbarhet, restavfall	8
6.4. Fördelning efter behandlingsbarhet, matavfall	10
6.5. Farligt avfall och Elavfall inklusive batterier.....	12
6.5.1. Mängd och andel	13
6.6. Varje avfallssystem resultat	13
Bilagor.....	14
Bilaga 1 - Fraktionslista.....	15
Bilaga 2 – Jämförande resultat, restavfall.....	16
Bilaga 3 – Jämförande resultat, matavfall.....	17
Bilaga 4 – 9 Mängder samt korrigerade mängder per hushåll	18-23
Bilaga 10 – 15 Tabell över delprovets olika fraktioner i	24-35
Bilaga 16 – Hämtadresser.....	36
Bilaga 17 – Bilder	37

1 Sammanfattning

Plockanalyser av hushållens rest- och matavfall ur mobil sopsug, stationär sopsug och bottentömmande behållare i Stockholm har genomförts under veckorna 43-44 2013. Matavfallet plockades med eget uttag för gröna plastpåsar och delar av resultaten visas med soppåsar som del i producentansvaret eller som del av producentansvarsplast.

Analyserna för restavfallet visar att det fanns mest bioavfall kvar i bottentömmande behållare, 28,7 %, medan det i mobil sopsug fanns 23,3 % och 10,1 % i stationär sopsug. Producentansvarsavfallet exklusive elavfall utgjorde 33,7 % av bottentömmande behållare, 46,3 % av mobil sopsug och 61,4 % av stationär sopsug. Farligt avfall och El- och elektronikavfall utgjorde 0,2 % av bottentömmande behållare, 0,2 % av mobil sopsug och 0,4 % av stationär sopsug.

I matavfallsanalyserna var bioavfallet, då de gröna plastpåsar läggas i producentansvarsfraktionen 86,8 % i mobil sopsug, 85,9 % i stationär sopsug och 86,6 % i bottentömmande behållare. Producentansvarsavfallet utgjorde 11,7 % i mobil sopsug, 11,1 % i stationär sopsug och 9,6 % i bottentömmande behållare. Av dessa utgjorde de gröna påsar 8,5 %, 8,7 % och 5,9 %. Räknas de gröna påsar bort utgjorde bioavfallet 94,9 % för mobil sopsug, 94,1 % för stationär sopsug och 91,9 % för bottentömmande behållare. Farligt avfall och elavfall utgjorde 0,02 % i mobil sopsug och 0,09 % i bottentömmande behållare. I stationär sopsug förekom inget farligt avfall eller elavfall.

2 Bakgrund

Hushållen i undersökningen ingår i ett system där matavfallet sorteras i gröna påsar och övrigt avfall i övriga påsar och läggs i gemensam behållare. Avfallet sorteras i en optisk sorteringsanläggning där restavfallet går till förbränning och matavfallet till rötning för biogastillverkning.

Mobil sopsug samlades in under två veckodagar, fredag och tisdag v. 42 och 43. Stationär sopsug samlades också in under två veckodagar, torsdag och tisdag v. 42 och 43 och bottentömmande behållare samlades in under en veckodag, torsdag v. 43.

3 Syfte

Syftet med plockanalyserna är att jämföra de tre avfallssystemen samt att kontrollera renhetsgraden i de båda fraktionerna Matavfall och Restavfall.

4 Metod

Metodiken som använts utgår från Avfall Sveriges rekommendationer i rapport Manual för plockanalys av hushållsavfall i kärll- och säckar RVF Utveckling 2005:19 och rapport U2013:11.

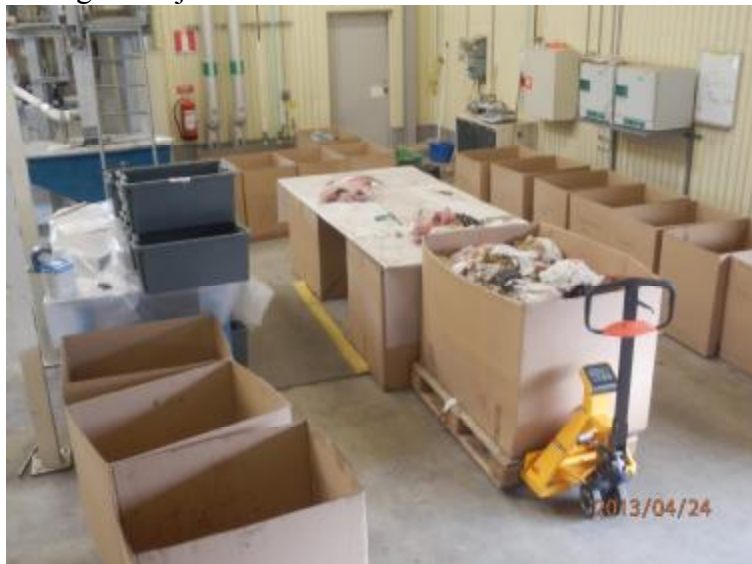
5 Utförande

5.1 Lokal och utrustning

Plockanalyserna genomfördes på Sakabs anläggning i Norrtorp, Kumla.

Lokalerna utrustades med lämpliga plockbord och diverse fraktionslådor uppmärkta för ändamålet, totalt 27 stycken, lika många som fraktionerna som sorterades ut. Rapportering sker i 30 fraktioner då pantflaskor, dryckesburkar med pant och dryckesburkar utan pant också redovisas i antal.

Personalen var utrustad med skyddsöveraller, skyddsmask, skyddsskor samt stick och skärsäkra handskar. I förebyggande syfte fanns även tillgång till handsprit, första hjälpen och ögonskölj.



Plockning utfördes på Sakab, i Norrtrorp.

5.2 Personal

Plockningen gjordes av inhyrd personal som i samband med starten fick en uppdatering av metodiken och specifika önskemål för dessa analyser samt personligt skydd. Den inhyrda personalen har tidigare utfört plockanalyser för Sakab, men varje ny plockanalysomgång inleds med utbildning för att säkerställa en jämn och bra kvalitet på analyserna.

All personal på plats var vaccinerade mot Hepatit A och B, samt vid en eventuell skärskada tas en stelkrampsspruta. Detta för att inte överdosera kroppen med stelkrampsvaccin.



Plockanalyspersonal

5.3 Insamling

Kommunens egna entreprenörer svarade för insamling och leverans av avfallet till Sakab. Samtransport med andra kommuner var inplanerad för att minimera transporterna. Av skilda orsaker levererades dock Stockholm bottentömmande någon dag senare.

5.4 Provuttagning

Bilen vägdes in på avfallsanläggningens invåg, en container åt gången lossades på anvisad plats med mellanvägning innan nästa lossning så moderprovets vikt kunde noteras. Ur avfallshögen plockades de gröna påsarna och lades i pappkartonger som rymmer minst 100 kg var. Kontrollvägning av kartongerna skedde med pallvåg. Avfallet i bottentömmande behållare planlades för att kunna plocka ur alla gröna påsar då dessa inte räckte till ett helt sista delprov.



Spridning av avfallet vid utplockning av gröna påsar.



Få gröna påsar i bottentömmande behållare som helhet.

Fem delprov av vardera matavfallet och restavfallet togs ur varje moderprov med fördelningen 100 kg \pm 10 % per delprov. I bottentömmande behållare var antalet gröna påsar så litet att det inte räckte till 100 kg i delprov 5. Alla gröna påsar plockades ut och totalvikten för delproven har då använts som moderprovsvikt i analysen, tabell 1.

	Bottentömmande behållare matavfall	Mobil sopsug, matavfall	Stationär sopsug, matavfall	Bottentömmande behållare, restavfall	Mobil sopsug, restavfall	Stationär sopsug, restavfall
Delprov	Vikt kg	Vikt kg	Vikt kg	Vikt kg	Vikt kg	Vikt kg
Delprov 1	106,3	107,6	101,7	107,0	104,5	107,1
Delprov 2	105,0	106,3	101,3	101,2	108,0	98,3
Delprov 3	108,0	104,4	107,0	110,3	108,0	96,1
Delprov 4	108,2	113,3	100,0	103,1	110,7	100,6
Delprov 5	51,0	107,9	106,8	99,2	110,5	101,3
Summa	478,5	539,5	516,7	520,8	541,6	503,4
Proc andel	100%	100%	100%	100%	100%	100%

Tabell 1. Delprovets vikter ur respektive plockanalys

I mobil- och stationär sopsug fanns ett flertal trasiga och uppknutna påsar. De trasiga påsarna såg ut att vara söndernötta och det var ofta svårt att få med allt matavfall som fanns i dem. Matavfall som från början var rätt sorterat, men som ramlat ur påsarna kan därför ha kontaminerat restavfallet.



Öppna och trasiga soppåsar i mobil- och stationär sopsug.



Lossning och strängning av avfallet innan provuttagning.

5.5 Genomförande

Plockanalyserna genomfördes i en lokal på Sakabs anläggning med goda ljus-, värme- och ventilationsförhållanden. En analys genomfördes på ungefär 1½ dag då provuttagning av matavfallet skedde helt manuellt ur strängarna. En kartong i taget drogs in i plocklokalen varifrån avfallet lyftes upp på bordet, öppnades med knivar och plockades igenom. Hushållspapper sorterades som matavfall, farligt avfall vägdes med sina förpackningar, t.ex. medicin i blisterförpackningar och piller i burkar, helt tömda sprayburkar sorterades som metallförpackningar. Speciellt för dessa analyser var att PET-flaskor och burkar med och utan pant noterades för antal.

Efter analysering förbränns avfallet i Sakabs ordinarie förbränningslinje.

6 Resultat

6.1 Olika fraktioners andel av vikten

Moderprov	Område	Vikt (kg)	Leveransdatum	Analysdatum
1	Bottentömmande behållare, matavfall	478,5	2013-10-25	2013-10-28
2	Bottentömmande behållare, restavfall	2 801,5	2013-10-25	2013-10-29
3	Stationär sopsug, matavfall	1750	2013-10-23	2013-10-25
4	Stationär sopsug, restavfall	7970	2013-10-23	2013-10-28
5	Mobil sopsug, matavfall	1074	2013-10-23	2013-10-23
6	Mobil sopsug, restavfall	3806	2013-10-23	2013-10-24

Tabell 2. Moderprovets vikt. Vikten är uppskattad utifrån siffror på sorteringsanläggningen och procentuella andelar för respektive sopsystem.

Bottentömmande behållare motsvarar avfall från 456 st hushåll, Stationär sopsug motsvarar 1407 st hushåll och ett antal verksamheter och Mobil sopsug motsvarar 913 st hushåll.

6.2 Korrigeringar

Att materialet är nedsmutsat och blött/fuktigt är anledningar till felkällor. Avfall Sveriges Manual för plockanalys av hushållsavfall beskriver korrigeringsfaktorer som har beräknats efter rengöring och torkning i rumstemperatur av avfallet. Korrektionsfaktorerna gäller för blandat brännbart avfall med ett matinnehåll på ca 40 %.

I de analyser som denna rapport handlar om var matinnehållet i restavfallet 25,3 % i bottentömmande behållare, 8,5 % i stationär sopsug och 22,2 % i mobil sopsug. Korrigering för fukt och smuts ska därför ses som en indikation.

För att förenkla korrigering av fukt och smuts är det enligt Avfall Sveriges manual lämpligt att använda följande två korrektionsfaktorer:

- Medelkorrektionsfaktor för plast- och pappersförpackningar, 0,56
- Medelkorrektionsfaktor för tidningar och metallförpackningar, 0,65
-

Glas behöver inte korrigeras då 5 % fukt och smuts är en liten andel och dessutom förekommer glas i liten utsträckning i hushållsavfallet, så en korrigering ger marginell betydelse.

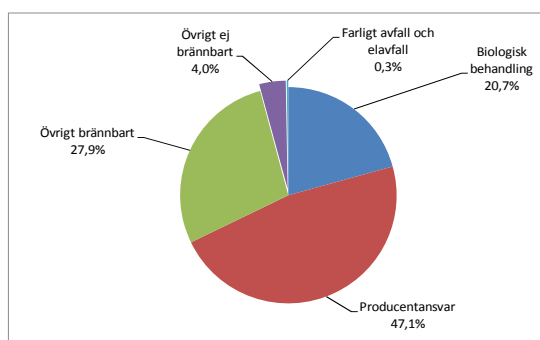
När korrigeringar görs på tidningar och pappers-, plast- och metallförpackningar ökar andelen på alla övriga fraktioner. Det troliga är dock att fukt och smuts huvudsakligen härrör från matavfallet. Korrigerade vikter bör därför i första hand användas till att bedöma hur mycket tidningar och pappers-, plast- och metallförpackningar som finns i avfallet förutsatt att dessa hade varit helt rena. Korrigerade mängder för analyserna finns i bilaga 4 - 9.

6.3 Fördelning efter behandlingsbarhet, restavfall

Om alla hushåll hade fullt matavfallsuttag skulle vid 100 % rätt sortering bara finnas övrigt brännbart samt övrigt icke brännbart kvar i restavfallet.

Restavfall	Biologisk behandling	Producentansvar	Övrigt brännbart	Övrigt ej brännbart	Farligt avfall och elavfall
Bottentömmande behållare, rest	28,74	33,68	32,91	4,51	0,16
Mobil sopsug, rest	23,26	46,35	27,79	2,43	0,17
Stationär sopsug, rest	10,13	61,38	23,06	5,01	0,42
Medeltal	20,71	47,13	27,92	3,99	0,251

Tabell 3. Behandlingsbarhet i % för restavfall, ej korrigerad mängd.

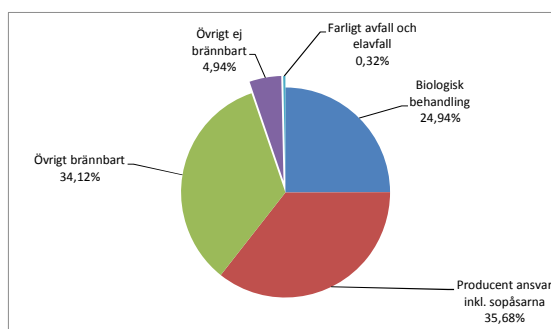


Figur 1. Fördelning över behandlingsbarhet, ej korrigerade andelar.

Tar man hänsyn till fukt- och smutskorrigeringar sjunker andelen producentansvarsmaterial, tabell 4, figur 2.

Restavfall	Biologisk behandling	Producent ansvar	Övrigt brännbart	Övrigt ej brännbart	Farligt avfall och elavfall
Bottentömmande behållare, rest	33,10	23,60	37,91	5,20	0,19
Mobil sopsug, rest	28,23	34,89	33,72	2,95	0,21
Stationär sopsug, rest	13,50	48,55	30,72	6,68	0,56
Medeltal	24,94	35,68	34,12	4,94	0,32

Tabell 4. Fördelning över behandlingsbarhet, korrigerade andelar, restavfall inkl. soppåsar i producentansvaret.



Figur 2. Fördelning över behandlingsbarhet, korrigerade andelar för fukt och smuts.

Andelen matavfall i restavfallet har sjunkit i alla tre analyserna jämfört med analysomgången som utfördes i april 2013. Öppnade matförpackningar fanns bara i botten tömmande behållare. Som medeltal utgör det biologiska avfallet ca en femtedel, okorrigerad mängd, men utgör i stationär sopsug bara ca en tiondel.

Producentansvarsavfallet utgör nästan hälften, okorrigerad mängd. Soppåsarna utgör ca 3,5 % och kan vara en något låg siffra då det i stationär- och mobil sopsug var svårt att avgöra vilken plast som utgjordes av soppåsar. Flertalet påsar var sönderrivna och avfallet låg löst i proverna. Korrigerad mängd producentansvar sjunker till drygt en tredjedel i medeltal.



Många trasiga soppåsar i sopsugsavfallen

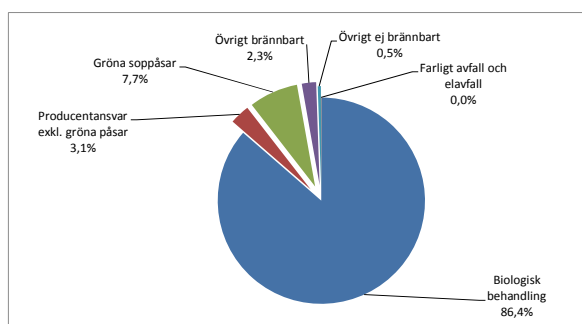
Det oorganiska avfallet utgörs huvudsakligen av kattsand och övrigt organiskt till stor del av blöjor.

6.4 Fördelning efter behandlingsbarhet, matavfall

I matavfallsanalyserna plockades de gröna soppåsarna separat. Då de ingår i producentansvaret ser fördelningen ut enligt tabell 5, figur 3.

Matavfall	Biologisk behandling	Producentansvar exkl. gröna påsar	Gröna soppåsar	Övrigt brännbart	Övrigt ej brännbart	Farligt avfall och elavfall
Bottentömmande behållare, mat	86,56	3,74	5,85	3,55	0,21	0,09
Mobil sopsug, mat	86,79	3,16	8,53	0,66	0,85	0,02
Stationär sopsug, mat	85,93	2,39	8,71	2,55	0,41	0,00
Medeltal	86,43	3,10	7,70	2,25	0,49	0,04

Tabell 5. Behandlingsbarhet i %, ej korrigerad mängd matavfall.



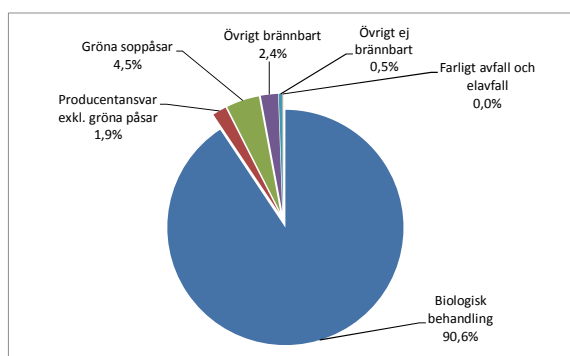
Figur 3. Fördelning över behandlingsbarhet, ej korrigerade andelar för fukt och smuts.

Avfall med producentansvar utgjorde 10,8 % varav de gröna plastpåsar utgjorde ca 7,7 % i medeltal.

De gröna påsar var svåra att tömma helt varför en korrigering av detta är motiverat även för matavfallsfraktionen. Korrigerar man för fukt och smuts sjunker andelen producentansvarsmaterial och det biologiska ökar, tabell 6, figur 4.

Matavfall	Biologisk behandling	Producentansvar exkl. gröna påsar	Gröna soppåsar	Övrigt brännbart	Övrigt ej brännbart	Farligt avfall och elavfall
Bottentömmande behållare, mat	90,24	2,33	3,42	3,70	0,22	0,09
Mobil sopsug, mat	91,43	1,93	5,03	0,69	0,90	0,02
Stationär sopsug, mat	90,28	1,49	5,12	2,68	0,43	0,00
Medeltal	90,65	1,92	4,52	2,36	0,52	0,04

Tabell 6. Behandlingsbarhet i %, korrigerad mängd matavfall

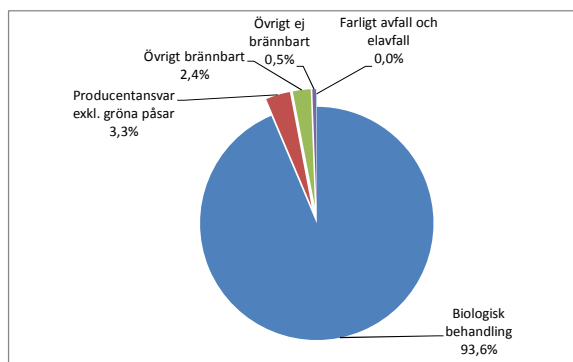


Figur 4. Fördelning över behandlingsbarhet, korrigerade andelar för fukt och smuts.

Lyfts de gröna soppåsarna ut från totalen ser fördelningen ut enligt tabell 7, figur 5..

Matavfall	Biologisk behandling	Producentansvar exkl. gröna påsar	Övrigt brännbart	Övrigt ej brännbart	Farligt avfall och elavfall
Bottentömmande behållare, mat	91,94	3,97	3,77	0,22	0,10
Mobil sopsug, mat	94,88	3,46	0,72	0,93	0,02
Stationär sopsug, mat	94,13	2,62	2,80	0,45	0,00
Medeltal	93,65	3,35	2,43	0,53	0,04

Tabell 7. Behandlingsbarhet matavfall i %, då gröna påsar lyfts ut från totalen, ej korrigerad mängd.

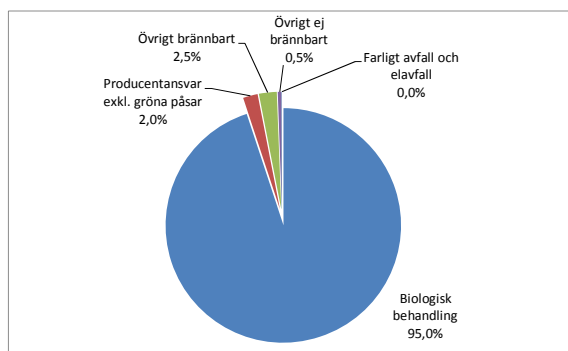


Figur 5. Fördelning över behandlingsbarhet, ej korrigerade andelar för fukt och smuts, utan gröna soppåsar.

Korrigeras det kvarvarande producentansvaret för fukt och smuts sjunker det samtidigt som det biologiska ökar, tabell 8, figur 6.

Matavfall	Biologisk behandling	Producentansvar exkl. gröna påsar	Övrigt brännbart	Övrigt ej brännbart	Farligt avfall och elavfall
Bottentömmande behållare, mat	93,43	2,41	3,84	0,23	0,10
Mobil sopsug, mat	96,28	2,03	0,73	0,94	0,02
Stationär sopsug, mat	95,15	1,57	2,83	0,46	0,00
Medeltal	94,95	2,00	2,46	0,54	0,04

Tabell 8. Behandlingsbarhet matavfall i %, då gröna soppåsar lyfts ut från totalen, korrigerad mängd.



Figur 6. Fördelning över behandlingsbarhet, korrigerade andelar för fukt och smuts, utan gröna soppåsar.

De tre matavfallsanalyserna innehöll 93,7 % biologiskt avfall i medeltal när de gröna påsarna lyfts ut ur totalen. Av det utgör trädgårdsavfallet 1 % eller mindre än 1 %. Om hänsyn tas till korrigeringsfaktor för fukt och smuts stiger mängden bioavfall till ca 95 %. Öppnade matförpackningar fanns i botten tömmande behållare och mobil sopsug och utgjordes av bl.a. risifrukt, smörgåsmat och tetrar med mjölkprodukter.

6.5 Farligt avfall och Elavfall inklusive batterier

I alla restavfallsanalyser fanns mediciner eller sprutor i små mängder. Mest fanns i stationär sopsug där det fanns en stor salvatub och flera glasflaskor med flytande medicin sett till mängd i kg, men andelen medicinavfall blir större i mobil sopsug då mängden biologiskt och producentansvar är mycket lägre i denna.

Batterier, lampor och kablar fanns i alla tre analyserna, också dessa i små mängder. Utöver detta förekom ej tömd aerosol, färgburk, silikon och tändare i farligt avfall och i elavfall förekom en mobiltelefon.

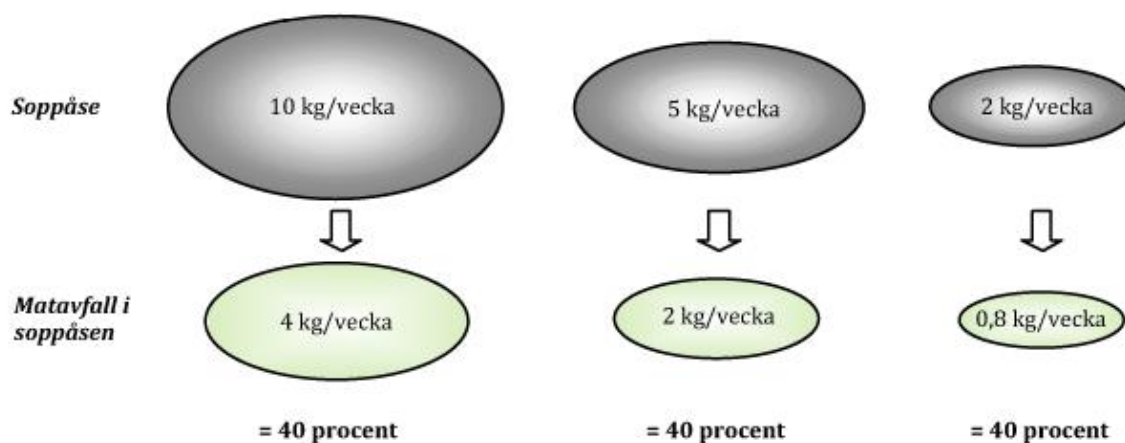
I matavfallsanalyserna fanns mycket små mängder farligt avfall och elavfall. Inget alls i stationär sopsug, en USB-kabel i mobil sopsug och i botten tömmande behållare förekom kabel, två st knappceller, elkomponenter och en ej helt tömd färgburk.

6.5.1 Mängd och andel

Resultat i procent kan användas för beräkning av hur stor andel ett visst avfallsslag utgör av den totala mängden under t.ex. ett år i en kommun.

Nackdelen är att resultaten är svårare att jämföra med resultat från andra plockanalyser.

Avfall Sveriges Rapport U2011:04 illustrerar detta i figuren nedan.



Figur 7. Mängd och andel av matavfall i tre olika soppåsar med en veckas avfall.

För att beskriva avfallens sammansättning i kg per hushåll och vecka krävs uppgifter om antal hushåll, moderprovets storlek och hämtningsfrekvens. Resultaten från sammansättningen i kg per hushåll och vecka i stället för i procent kan användas i kommunernas arbete med avfallen samt till uppföljningar.

6.6 Varje avfallssystemets resultat

Resultaten av delproven visas i tabellformat som Primär och Sekundär fraktion samt som diagram för dessa i bilagorna 10 - 15.

Bilagor

- Bilaga 1 – *Fraktionslista*
- Bilaga 2 – *Jämförande resultat, matavfall*
- Bilaga 3 – *Jämförande resultat, restavfall*
- Bilaga 4 – *Korrigerade mängder och mängd per hushåll, matavfall, bottentömmande behållare*
- Bilaga 5 – *Korrigerade mängder och mängd per hushåll, restavfall, bottentömmande behållare*
- Bilaga 6 – *Korrigerade mängder och mängd per hushåll, matavfall, stationär sopsug*
- Bilaga 7 – *Korrigerade mängder och mängd per hushåll, restavfall, stationär sopsug*
- Bilaga 8 – *Korrigerade mängder och mängd per hushåll, matavfall, mobil sopsug*
- Bilaga 9 – *Korrigerade mängder och mängd per hushåll, restavfall, mobil sopsug*
- Bilaga 10 – *Resultat, i primära och sekundära fraktioner, matavfall, bottentömmande behållare*
- Bilaga 11 – *Resultat, i primära och sekundära fraktioner, restavfall, bottentömmande behållare*
- Bilaga 12 – *Resultat, i primära och sekundära fraktioner, matavfall, stationär sopsug*
- Bilaga 13 – *Resultat, i primära och sekundära fraktioner, restavfall, stationär sopsug*
- Bilaga 14 – *Resultat, i primära och sekundära fraktioner, matavfall, mobil sopsug*
- Bilaga 15 – *Resultat, i primära och sekundära fraktioner, restavfall, mobil sopsug*
- Bilaga 16 – *Hämtadresser*
- Bilaga 17 – *Bilder*

Fraktionslista

Primär fraktion	Sekundär fraktion	Tertiär fraktion
Bioavfall	Mataavfall	
	Trädgårdsavfall	
	Öppnade matförpackningar	
Papper	Returpapper och Tidningar*	
	Pappersförpackningar inklusive well*	
	Övrigt papper	
Plast	Plastförpackningar inklusive frigolit*	
	Soppåsar*	
	Pantflaskor PET med pant	Antal flaskor
	Övrig plast	
Glas	Förpackningsglas, färgat*	
	Förpackningsglas, ofärgat*	
	Pantflaskor	
	Övrigt glas	
Metall	Metallförpackningar exklusive dryckesburkar (t ex aluminium, stålplåt)*	
	Dryckesburkar med pant	Antal burkar
	Dryckesburkar utan pant	Antal burkar
	Övrig metall	
Övrigt oorganiskt	t ex kattsand, porslin, keramik	
Farligt avfall	Apoteksavfall	
	Övrigt farligt avfall. Notera typ av	
EI- och elektronik*	Ljuskällor	
	Batterier	
	Övrigt. Notera vad	
Övrigt	Trä	
	Textil	
	Allt som inte passar in någon annanstans (t ex läder, skor, väskor, leksaker, tvål, plåster, blöjor, bindor)	
*Producentansvar		

Jämförande resultat matavfall				
27 fraktioner				
Matavfall	Bottentömmande behållare	Stationär sopsug	Mobil sopsug	Medel
	andel vikt %	andel vikt %	andel vikt %	andel vikt %
Matavfall	85,89	85,55	85,44	85,63
Trädgårdsavfall	0,63	0,39	0,93	0,65
Öppnade matförpackningar	0,04	0,00	0,42	0,15
Tidningar	1,25	0,00	0,56	0,60
Pappersförpackningar inkl well	0,85	0,19	0,74	0,60
Övrigt papper	0,84	0,00	0,06	0,30
Plastförpackningar inkl frigolit	1,51	1,78	1,74	1,68
Gröna påsar	5,85	8,71	8,53	7,70
PET flaskor med pant	0,00	0,00	0,00	0,00
Övrigt plast	0,00	0,04	0,10	0,05
Glasförpackningar, färgat	0,00	0,00	0,00	0,00
Glasförpackningar, ofärgat	0,05	0,11	0,00	0,05
Pantflaskor	0,00	0,00	0,00	0,00
Övrigt glas	0,00	0,03	0,11	0,05
Metallförpackningar	0,07	0,30	0,12	0,16
Dryckesburkar med pant	0,00	0,00	0,00	0,00
Dryckesburkar utan pant	0,00	0,02	0,00	0,01
Övrig metall	0,00	0,00	0,00	0,00
Övrigt oorganiskt	0,21	0,39	0,74	0,45
Apoteksavfall	0,00	0,00	0,00	0,00
Övrigt farligt avfall	0,05	0,00	0,00	0,02
Ljuskällor	0,00	0,00	0,00	0,00
Batterier	0,00	0,00	0,00	0,00
Övrigt el- och elektronikavfall	0,04	0,00	0,02	0,02
Trä	0,00	0,00	0,13	0,04
Textil	0,00	0,00	0,00	0,00
Övrigt organiskt avfall	2,72	2,52	0,37	1,87
Jämförande resultat matavfall				
7 fraktioner				
Avfall	Bottentömmande behållare	Stationär sopsug	Mobil sopsug	Medel
	andel vikt %	andel vikt %	andel vikt %	andel vikt %
Matavfall, inkl. öppnade matförpackningar	85,93	85,55	85,86	85,78
Trädgårdsavfall	0,63	0,39	0,93	0,65
Förpackningar och returpapper	9,58	11,10	11,69	10,79
Farligt avfall	0,05	0,00	0,00	0,02
Elavfall inkl. batterier	0,040	0,00	0,02	0,02
Övr. brännbart, inkl. övrigt papper o övrig plast	3,56	2,55	0,66	2,26
Övr. icke brännbart, inkl. övrigt glas o övrig metall	0,21	0,41	0,85	0,49

Jämförande resultat restavfall				
27 fraktioner				
Restavfall	Bottentömmande behållare	Stationär sopsug	Mobil sopsug	Medel
	andel vikt %	andel vikt %	andel vikt %	andel vikt %
Matavfall	25,35	8,54	22,16	18,68
Trädgårdsavfall	3,07	1,59	1,11	1,92
Oöppnade matförpackningar	0,32	0,00	0,00	0,11
Tidningar	4,99	17,48	10,52	11,00
Pappersförpackningar inkl well	8,74	13,78	9,59	10,70
Övrigt papper	3,46	5,17	7,57	5,40
Plastförpackningar inkl frigolit	11,67	24,51	17,53	17,90
Soppåsar	4,42	3,18	3,14	3,58
PET flaskor med pant	0,06	0,03	0,17	0,09
Övrigt plast	0,51	0,39	0,45	0,45
Glasförpackningar, färgat	0,87	0,40	1,15	0,81
Glasförpackningar, ofärgat	1,53	0,39	2,76	1,56
Pantflaskor	0,00	0,00	0,00	0,00
Övrigt glas	0,00	0,25	0,23	0,16
Metallförpackningar	1,13	1,53	1,32	1,33
Dryckesburkar med pant	0,17	0,09	0,18	0,14
Dryckesburkar utan pant	0,10	0,00	0,00	0,03
Övrig metall	0,10	0,00	0,72	0,27
Övrigt oorganiskt	4,42	4,77	1,48	3,55
Apoteksavfall	0,00	0,38	0,06	0,15
Övrigt farligt avfall	0,02	0,00	0,05	0,02
Ljuskällor	0,02	0,01	0,00	0,01
Batterier	0,02	0,01	0,02	0,02
Övrigt el- och elektronikavfall	0,11	0,02	0,04	0,06
Trä	0,33	0,02	0,01	0,12
Textil	1,73	2,38	3,32	2,48
Övrigt organiskt avfall	26,88	15,10	16,43	19,47
Jämförande resultat restavfall				
7 fraktioner				
Avfall	Bottentömmande behållare	Stationär sopsug	Mobil sopsug	Medel
	andel vikt %	andel vikt %	andel vikt %	andel vikt %
Matavfall, inkl. oöppnade matförpackningar	25,66	8,54	22,16	18,79
Trädgårdsavfall	3,07	1,59	1,11	1,92
Förpackningar och returpapper	33,68	61,38	46,35	47,13
Farligt avfall	0,02	0,38	0,10	0,17
Elavfall inkl. batterier	0,14	0,04	0,07	0,08
Övr. brännbart, inkl. övrigt papper o övrig plast	32,91	23,06	27,79	27,92
Övr. icke brännbart, inkl. övrigt glas o övrig metall	4,52	5,01	2,43	3,99

Mängder samt korrigerade mängder per hushåll

Bottentömmande behållare, matavfall						
Avfall	Mängd i kg	Andel i %	Korrigerad mängd kg	Korrigerad andel %	Mängd i kg/hushåll och vecka	Korrigerad mängd i kg/hushåll och vecka
Bioavfall						
matavfall	411,0	85,89	411,0	89,54	0,90	0,90
trädgårdsavfall	3,0	0,63	3,0	0,65	0,01	0,01
oöppnade matförpackningar	0,2	0,04	0,2	0,04	0,00	0,00
Papper						
tidningar	6,0	1,25	3,9	0,85	0,01	0,01
pappersförpackningar inkl well	4,1	0,85	2,3	0,50	0,01	0,00
övrigt papper	4,0	0,84	4,0	0,87	0,01	0,01
Plast						
plastförpackningar inkl frigolit	7,2	1,51	4,1	0,88	0,02	0,01
Gröna påsar	28,0	5,85	15,7	3,42	0,06	0,03
PET flaskor med pant	0,0	0,00	0,0	0,00	0,00	0,00
övrig plast	0,0	0,00	0,0	0,00	0,00	0,00
Glas						
glasförpackningar, ofärgade	0,0	0,00	0,0	0,00	0,00	0,00
glasförpackningar, färgade	0,2	0,05	0,2	0,05	0,00	0,00
pantflaskor	0,0	0,00	0,0	0,00	0,00	0,00
övrigt glas	0,0	0,00	0,0	0,00	0,00	0,00
Metall						
metallförpackningar	0,3	0,07	0,2	0,05	0,00	0,00
dryckeburkar med pant	0,0	0,00	0,0	0,00	0,00	0,00
dryckeburkar utan pant	0,0	0,00	0,0	0,00	0,00	0,00
övrig metall	0,0	0,00	0,0	0,00	0,00	0,00
Övrigt oorganiskt						
t.ex. kattsand, porslin	1,0	0,21	1,0	0,22	0,00	0,00
Farligt avfall						
apoteksavfall	0,01	0,00	0,0	0,00	0,00	0,00
övrigt farligt avfall	0,25	0,05	0,3	0,05	0,00	0,00
EI- och elektronik						
ljuskällor	0,00	0,00	0,0	0,00	0,00	0,00
batterier	0,00	0,00	0,0	0,00	0,00	0,00
övrigt el- och elektronikavfall	0,18	0,04	0,2	0,04	0,00	0,00
Övrigt						
trä	0,0	0,00	0,0	0,00	0,00	0,00
textil	0,0	0,00	0,0	0,00	0,00	0,00
allt som inte passar i annan kategori, t.ex. blöjor, läder, skor, väskor, leksaker, tvål, plåster, sammansatta produkter	13,0	2,72	13,0	2,83	0,03	0,03
Summa	478,5	100,00	459,0	100,00	1,05	1,01
Plast- och pappersförpackningar korrigeras med faktor			0,56		Hämtningsintervall	1
tidningar och metallförpackningar med faktor			0,65		Antal hushåll	456
					Totalt insamlad mängd	478,5
Kommentarstext: Alla gröna påsar plockades ur det gemensamma moderprovet på 3280 kg						

Mängder samt korrigerade mängder per hushåll

Bottentömmande behållare, restavfall						
Avfall	Mängd i kg	Andel i %	Korrigerad mängd kg	Korrigerad andel %	Mängd i kg/hushåll och vecka	Korrigerad mängd i kg/hushåll och vecka
Bioavfall						
matavfall	132,0	25,35	132,0	29,20	1,56	1,56
trädgårdsavfall	16,0	3,07	16,0	3,54	0,19	0,19
öppnade matförpackningar	1,7	0,32	1,7	0,36	0,02	0,02
Papper						
tidningar	26,0	4,99	16,9	3,74	0,31	0,20
pappersförpackningar inkl well	45,5	8,74	25,5	5,64	0,54	0,30
övrigt papper	18,0	3,46	18,0	3,98	0,21	0,21
Plast						
plastförpackningar inkl frigolit	60,8	11,67	34,0	7,53	0,72	0,40
Soppåsar	23,0	4,42	12,9	2,85	0,27	0,15
PET flaskor med pant	0,3	0,06	0,2	0,04	0,00	0,00
övrig plast	2,7	0,51	2,7	0,59	0,03	0,03
Glas						
glasförpackningar, ofärgade	8,0	1,53	8,0	1,77	0,09	0,09
glasförpackningar, färgade	4,5	0,87	4,5	1,00	0,05	0,05
pantflaskor	0,0	0,00	0,0	0,00	0,00	0,00
övrigt glas	0,0	0,00	0,0	0,00	0,00	0,00
Metall						
metallförpackningar	5,9	1,13	3,8	0,84	0,07	0,05
dryckeburkar med pant	0,9	0,17	0,6	0,12	0,01	0,01
dryckeburkar utan pant	0,5	0,10	0,3	0,07	0,01	0,00
övrig metall	0,5	0,10	0,5	0,11	0,01	0,01
Övrigt oorganiskt						
t.ex. kattsand, porslin	23,0	4,42	23,0	5,09	0,27	0,27
Farligt avfall						
apoteksavfall	0,00	0,00	0,0	0,00	0,00	0,00
övrigt farligt avfall	0,12	0,02	0,1	0,03	0,00	0,00
EI- och elektronik						
ljuskällor	0,08	0,02	0,1	0,02	0,00	0,00
batterier	0,09	0,02	0,1	0,02	0,00	0,00
övrigt el- och elektronikavfall	0,56	0,11	0,6	0,12	0,01	0,01
Övrigt						
trä	1,7	0,33	1,7	0,38	0,02	0,02
textil	9,0	1,73	9,0	1,99	0,11	0,11
allt som inte passar i annan kategori, t.ex. blöjor, läder, skor, väskor, leksaker, tvål, plåster, sammansatta produkter	140,0	26,88	140,0	30,97	1,65	1,65
Summa	520,8	100,00	452,1	100,00	6,14	5,33
Plast- och pappersförpackningar korrigeras med faktor			0,56		Hämtningsintervall	1
tidningar och metallförpackningar med faktor			0,65		Antal hushåll	456
					Totalt insamlad mängd	2801,5
Kommentarstext: Totala moderprovet 3280-478,5 (gröna påsarna)						

Mängder samt korrigerade mängder per hushåll

Stationär sopsug, matavfall						
Avfall	Mängd i kg	Andel i %	Korrigerad mängd kg	Korrigerad andel %	Mängd i kg/hushåll och vecka	Korrigerad mängd i kg/hushåll och vecka
Bioavfall						
matavfall	442,0	85,55	442,0	89,87	1,06	1,06
trädgårdsavfall	2,0	0,39	2,0	0,41	0,00	0,00
oöppnade matförpackningar	0,0	0,00	0,0	0,00	0,00	0,00
Papper						
tidningar	0,0	0,00	0,0	0,00	0,00	0,00
pappersförpackningar inkl well	1,0	0,19	0,6	0,11	0,00	0,00
övrigt papper	0,0	0,00	0,0	0,00	0,00	0,00
Plast						
plastförpackningar inkl frigolit	9,2	1,78	5,2	1,05	0,02	0,01
Gröna påsar	45,0	8,71	25,2	5,12	0,11	0,06
PET flaskor med pant	0,0	0,00	0,0	0,00	0,00	0,00
övrig plast	0,2	0,04	0,2	0,04	0,00	0,00
Glas						
glasförpackningar, ofärgade	0,5	0,11	0,5	0,11	0,00	0,00
glasförpackningar, färgade	0,0	0,00	0,0	0,00	0,00	0,00
pantflaskor	0,0	0,00	0,0	0,00	0,00	0,00
övrigt glas	0,1	0,03	0,1	0,03	0,00	0,00
Metall						
metallförpackningar	1,5	0,30	1,0	0,20	0,00	0,00
dryckeburkar med pant	0,0	0,00	0,0	0,00	0,00	0,00
dryckeburkar utan pant	0,1	0,01	0,1	0,01	0,00	0,00
övrig metall	0,0	0,00	0,0	0,00	0,00	0,00
Övrigt oorganiskt						
t.ex. kattsand, porslin	2,0	0,39	2,0	0,41	0,00	0,00
Farligt avfall						
apoteksavfall	0,00	0,00	0,0	0,00	0,00	0,00
övrigt farligt avfall	0,00	0,00	0,0	0,00	0,00	0,00
EI- och elektronik						
ljuskällor	0,00	0,00	0,0	0,00	0,00	0,00
batterier	0,00	0,00	0,0	0,00	0,00	0,00
övrigt el- och elektronikavfall	0,00	0,00	0,0	0,00	0,00	0,00
Övrigt						
trä	0,0	0,00	0,0	0,00	0,00	0,00
textil	0,0	0,00	0,0	0,00	0,00	0,00
allt som inte passar i annan kategori, t.ex. blöjor, läder, skor, väskor, leksaker, tvål, plåster, sammansatta produkter	13,0	2,52	13,0	2,64	0,03	0,03
Summa	516,7	100,00	491,8	100,00	1,24	1,18
Plast- och pappersförpackningar korrigeras med faktor			0,56		Hämtningsintervall	1
tidningar och metallförpackningar med faktor			0,65		Antal hushåll	1407
					Totalt insamlad mängd	1750
Kommentarstext: 18 % av moderprovet beräknas som gröna påsar (1750 av 9720 kg)						

Mängder samt korrigerade mängder per hushåll

Stationär sopsug, restavfall						
Avfall	Mängd i kg	Andel i %	Korrigerad mängd kg	Korrigerad andel %	Mängd i kg/hushåll och vecka	Korrigerad mängd i kg/hushåll och vecka
Bioavfall						
matavfall	43,0	8,54	43,0	11,38	0,48	0,48
trädgårdsavfall	8,0	1,59	8,0	2,12	0,09	0,09
oöppnade matförpackningar	0,0	0,00	0,0	0,00	0,00	0,00
Papper						
tidningar	88,0	17,48	57,2	15,14	0,99	0,64
pappersförpackningar inkl well	69,3	13,78	38,8	10,28	0,78	0,44
övrigt papper	26,0	5,17	26,0	6,88	0,29	0,29
Plast						
plastförpackningar inkl frigolit	123,4	24,51	69,1	18,29	1,39	0,78
Soppåsar	16,0	3,18	9,0	2,37	0,18	0,10
PET flaskor med pant	0,1	0,03	0,1	0,02	0,00	0,00
övrig plast	2,0	0,39	2,0	0,52	0,02	0,02
Glas						
glasförpackningar, ofärgade	2,0	0,39	2,0	0,52	0,02	0,02
glasförpackningar, färgade	2,0	0,40	2,0	0,53	0,02	0,02
pantflaskor	0,0	0,00	0,0	0,00	0,00	0,00
övrigt glas	1,2	0,25	1,2	0,33	0,01	0,01
Metall						
metallförpackningar	7,7	1,53	5,0	1,32	0,09	0,06
dryckeburkar med pant	0,5	0,09	0,3	0,08	0,01	0,00
dryckeburkar utan pant	0,0	0,00	0,0	0,00	0,00	0,00
övrig metall	0,0	0,00	0,0	0,00	0,00	0,00
Övrigt oorganiskt						
t.ex. kattsand, porslin	24,0	4,77	24,0	6,35	0,27	0,27
Farligt avfall						
apoteksavfall	1,93	0,38	1,9	0,51	0,02	0,02
övrigt farligt avfall	0,00	0,00	0,0	0,00	0,00	0,00
EI- och elektronik						
ljuskällor	0,05	0,01	0,0	0,01	0,00	0,00
batterier	0,05	0,01	0,0	0,01	0,00	0,00
övrigt el- och elektronikavfall	0,09	0,02	0,1	0,02	0,00	0,00
Övrigt						
trä	0,1	0,02	0,1	0,02	0,00	0,00
textil	12,0	2,38	12,0	3,18	0,14	0,14
allt som inte passar i annan kategori, t.ex. blöjor, läder, skor, väskor, leksaker, tvål, plåster, sammansatta produkter	76,0	15,10	76,0	20,11	0,86	0,86
Summa	503,4	100,00	377,8	100,00	5,66	4,25
Plast- och pappersförpackningar korrigeras med faktor			0,56		Hämtningsintervall	1
tidningar och metallförpackningar med faktor			0,65		Antal hushåll	1407
					Totalt insamlad mängd	7970
Kommentarstext: 18 % av moderprovet beräknas som gröna påsar (1750 av 9720 kg)						

Mängder samt korrigerade mängder per hushåll

Mobil sopsug, matavfall						
Avfall	Mängd i kg	Andel i %	Korrigerad mängd kg	Korrigerad andel %	Mängd i kg/hushåll och vecka	Korrigerad mängd i kg/hushåll och vecka
Bioavfall						
matavfall	461,0	85,44	461,0	90,02	1,01	1,01
trädgårdsavfall	5,0	0,93	5,0	0,98	0,01	0,01
oöppnade matförpackningar	2,3	0,42	2,3	0,44	0,00	0,00
Papper						
tidningar	3,0	0,56	2,0	0,38	0,01	0,00
pappersförpackningar inkl well	4,0	0,74	2,2	0,44	0,01	0,00
övrigt papper	0,3	0,06	0,3	0,06	0,00	0,00
Plast						
plastförpackningar inkl frigolit	9,4	1,74	5,3	1,03	0,02	0,01
Gröna påsar	46,0	8,53	25,8	5,03	0,10	0,06
PET flaskor med pant	0,0	0,00	0,0	0,00	0,00	0,00
övrig plast	0,5	0,10	0,5	0,11	0,00	0,00
Glas						
glasförpackningar, ofärgade	0,0	0,00	0,0	0,00	0,00	0,00
glasförpackningar, färgade	0,0	0,00	0,0	0,00	0,00	0,00
pantflaskor	0,0	0,00	0,0	0,00	0,00	0,00
övrigt glas	0,6	0,11	0,6	0,12	0,00	0,00
Metall						
metallförpackningar	0,7	0,12	0,4	0,08	0,00	0,00
dryckeburkar med pant	0,0	0,00	0,0	0,00	0,00	0,00
dryckeburkar utan pant	0,0	0,00	0,0	0,00	0,00	0,00
övrig metall	0,0	0,00	0,0	0,00	0,00	0,00
Övrigt oorganiskt						
t.ex. kattsand, porslin	4,0	0,74	4,0	0,78	0,01	0,01
Farligt avfall						
apoteksavfall	0,00	0,00	0,0	0,00	0,00	0,00
övrigt farligt avfall	0,00	0,00	0,0	0,00	0,00	0,00
EI- och elektronik						
ljuskällor	0,00	0,00	0,0	0,00	0,00	0,00
batterier	0,00	0,00	0,0	0,00	0,00	0,00
övrigt el- och elektronikavfall	0,09	0,02	0,1	0,02	0,00	0,00
Övrigt						
trä	0,7	0,13	0,7	0,13	0,00	0,00
textil	0,0	0,00	0,0	0,00	0,00	0,00
allt som inte passar i annan kategori, t.ex. blöjor, läder, skor, väskor, leksaker, tvål, plåster, sammansatta produkter	2,0	0,37	2,0	0,39	0,00	0,00
Summa	539,5	100,00	512,1	100,00	1,18	1,12
Plast- och pappersförpackningar korrigeras med faktor			0,56		Hämtningsintervall	1
tidningar och metallförpackningar med faktor			0,65		Antal hushåll	913
					Totalt insamlad mängd	1074
Kommentarstext: 22 % av moderprovet beräknas som gröna påsar (1074 kg av 4880 kg)						

Mängder samt korrigerade mängder per hushåll

Mobil sopsug, restavfall						
Avfall	Mängd i kg	Andel i %	Korrigerad mängd kg	Korrigerad andel %	Mängd i kg/hushåll och vecka	Korrigerad mängd i kg/hushåll och vecka
Bioavfall						
matavfall	120,0	22,16	120,0	26,89	0,92	0,92
trädgårdsavfall	6,0	1,11	6,0	1,34	0,05	0,05
oöppnade matförpackningar	0,0	0,00	0,0	0,00	0,00	0,00
Papper						
tidningar	57,0	10,52	37,1	8,30	0,44	0,29
pappersförpackningar inkl well	51,9	9,59	29,1	6,52	0,40	0,22
övrigt papper	41,0	7,57	41,0	9,19	0,32	0,32
Plast						
plastförpackningar inkl frigolit	94,9	17,53	53,2	11,91	0,73	0,41
Soppåsar	17,0	3,14	9,5	2,13	0,13	0,07
PET flaskor med pant	0,9	0,17	0,5	0,12	0,01	0,00
övrig plast	2,4	0,45	2,4	0,55	0,02	0,02
Glas						
glasförpackningar, ofärgade	14,9	2,76	14,9	3,35	0,11	0,11
glasförpackningar, färgade	6,2	1,15	6,2	1,39	0,05	0,05
pantflaskor	0,0	0,00	0,0	0,00	0,00	0,00
övrigt glas	1,3	0,23	1,3	0,28	0,01	0,01
Metall						
metallförpackningar	7,1	1,32	4,6	1,04	0,05	0,04
dryckeburkar med pant	0,9	0,18	0,6	0,14	0,01	0,00
dryckeburkar utan pant	0,0	0,00	0,0	0,00	0,00	0,00
övrig metall	3,9	0,72	3,9	0,88	0,03	0,03
Övrigt oorganiskt						
t.ex. kattsand, porslin	8,0	1,48	8,0	1,79	0,06	0,06
Farligt avfall						
apoteksavfall	0,31	0,06	0,3	0,07	0,00	0,00
övrigt farligt avfall	0,24	0,04	0,2	0,05	0,00	0,00
El- och elektronik						
ljuskällor	0,02	0,00	0,0	0,00	0,00	0,00
batterier	0,10	0,02	0,1	0,02	0,00	0,00
övrigt el- och elektronikavfall	0,24	0,04	0,2	0,05	0,00	0,00
Övrigt						
trä	0,1	0,01	0,1	0,02	0,00	0,00
textil	18,0	3,32	18,0	4,03	0,14	0,14
allt som inte passar i annan kategori, t.ex. blöjor, läder, skor, väskor, leksaker, tvål, plåster, sammansatta produkter	89,0	16,43	89,0	19,94	0,69	0,69
Summa	541,6	100,00	446,3	100,00	4,17	3,44
Plast- och pappersförpackningar korrigeras med faktor			0,56		Hämtningsintervall	1
tidningar och metallförpackningar med faktor			0,65		Antal hushåll	913
					Totalt insamlad mängd	3806
Kommentarstext: 22 % av moderprovet beräknas som gröna påsar (1074 kg av 4880 kg)						

Moderprov 1 Bottentömmande behållare, matavfall. Sekundär fraktion

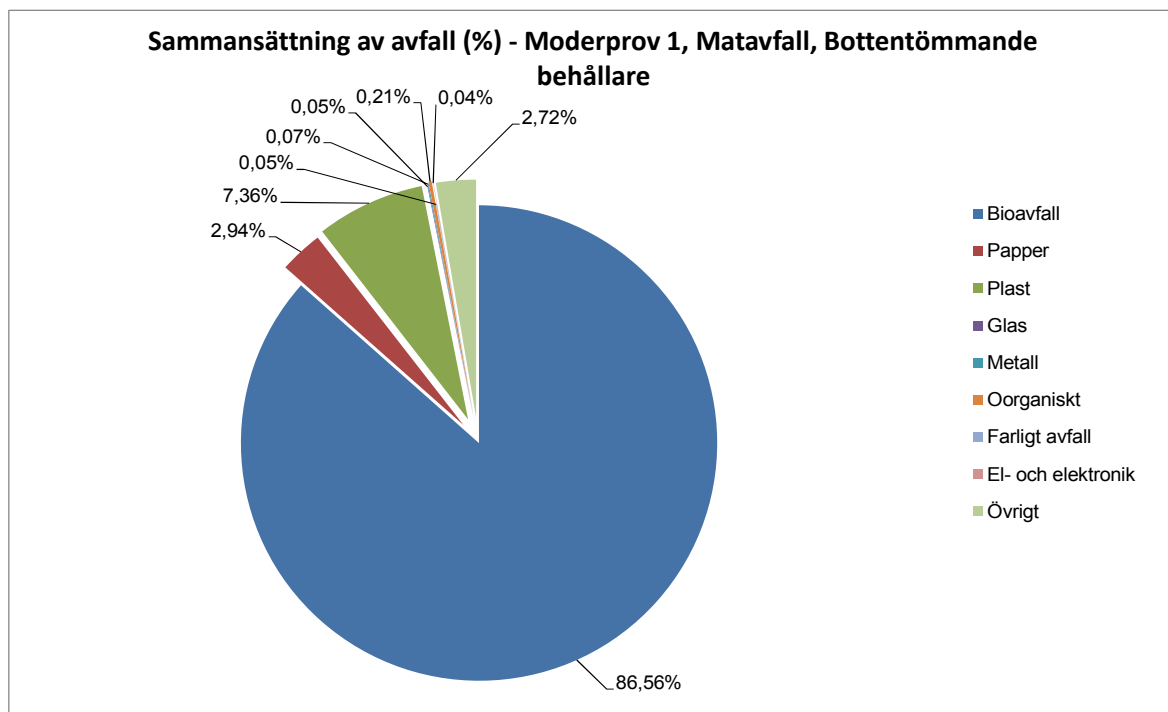
Bottentömmande behållare matavfall		2013-10-28										Deklarationsnummer: 633147																					
Delprov	Total vikt	Mat avfall	Trädgårdsavfall	Öppnade matförpackningar	Tidningar	Pappersförpackningar inkl well	Övrigt papper	Plastförpackningar inkl frigolit	Gröna soppsäsar	PET flaskor med pant	Antal PET med pant	Övrigt plast	Glasförpackningar ofärgat	Glasförpackningar färgat	Pantflaskor	Övrigt glas	Metallförpackningar	Dryckesburkar med pant	Dryckesburkar utan pant	Antal burkar med pant	Antal burkar utan pant	Övrigt metall	Övrigt oorganiskt	Apoteksavfall	Övrigt farligt avfall	Ljuskällor	Batterier	Övrigt El- och elektr.	Trä	Textil	Rest. Organiskt Allt annat		
Delprov 1	106,26	100,00	0,00	0,00	0,00	0,00	0,00	1,00	3,00	0,00	0	0,00	0,00	0,00	0,00	0,00	0,00	0,00	0,00	0	0	0,00	0,00	0,01	0,25	0,00	0,00	0,00	0,00	0,00	2,00		
Delprov 2	105,00	96,00	0,00	0,00	0,00	0,00	0,00	1,00	7,00	0,00	0	0,00	0,00	0,00	0,00	0,00	0,00	0,00	0,00	0	0	0,00	1,00	0,00	0,00	0,00	0,00	0,00	0,00	0,00	0,00		
Delprov 4	108,00	93,00	0,00	0,00	2,00	0,00	1,00	0,00	9,00	0,00	0	0,00	0,00	0,00	0,00	0,00	0,00	0,00	0,00	0	0	0,00	0,00	0,00	0,00	0,00	0,00	0,00	0,00	0,00	3,00		
Delprov 5	108,25	83,00	3,00	0,18	3,00	2,07	2,00	4,24	6,00	0,00	0	0,00	0,00	0,25	0,00	0,00	0,34	0,00	0,00	0	0	0,00	0,00	0,00	0,00	0,00	0,00	0,18	0,00	0,00	4,00		
Delprov 3	51,00	39,00	0,00	0,00	1,00	2,00	1,00	1,00	3,00	0,00	0	0,00	0,00	0,00	0,00	0,00	0,00	0,00	0,00	0	0	0,00	0,00	0,00	0,00	0,00	0,00	0,00	0,00	0,00	4,00		
Summa	478,50	411,00	3,00	0,18	6,00	4,07	4,00	7,24	28,00	0,00	0	0,00	0,00	0,25	0,00	0,00	0,34	0,00	0,00	0	0	0,00	1,00	0,01	0,25	0,00	0,00	0,18	0,00	0,00	13,00		
Antal										0										0	0												
Proc andel	100%	85,89%	0,63%	0,04%	1,25%	0,85%	0,84%	1,51%	5,85%	0,00%		0,00%	0,00%	0,05%	0,00%	0,00%	0,07%	0,00%	0,00%			0,00%	0,21%	0,00%	0,05%	0,00%	0,00%	0,04%	0,00%	0,00%	2,72%		
		Producentansvarsmaterial inkl. el & elektronik						9,63%				Avfall som ej omfattas av producentansvar, exkl. farligt avfall						90,32%															
		Producentansvarsmaterial exkl. el & elektronik						9,59%				Farligt avfall inkl. elektronik						0,09%															
		Övrig Info: En risifrutti öppnad mat										Farligt avfall: färgburk med färg kvar, piller																					

Moderprov 1 Primär fraktion

Total vikt	Bioavfall			Papper			Plast				Glas				Metall				Oorganiskt	Farligt avfall		El- och elektronik			Övrigt organiskt				
	Mat avfall	Trädgårdsavfall	Öppnade matförpackningar	Tidningar	Pappersförpackningar inkl well	Övrigt papper	Plastförpackningar inkl frigolit	Gröna soppsäsar	PET flaskor med pant		Övrigt plast	Glasförpackningar ofärgat	Glasförpackningar färgat	Pantflaskor	Övrigt glas	Metallförpackningar	Dryckesburkar med pant	Dryckesburkar utan pant		Övrigt metall	Övrigt oorganiskt	Apoteksavfall	Övrigt farligt avfall	Ljuskällor	Batterier	Övrigt El- och elektr.	Trä	Textil	Rest. Organiskt Allt annat
106,26	100,00				0,00			4,00				0,00					0,00			0,00		0,26			0,00				2,00
105,00	96,00				0,00			8,00				0,00					0,00			1,00		0,00			0,00				0,00
108,00	93,00				3,00			9,00				0,00					0,00			0,00		0,00			0,00				3,00
108,25	86,18				7,07			10,24				0,25					0,34			0,00		0,00			0,18				4,00
51,00	39,00				4,00			4,00				0,00					0,00			0,00		0,00			0,00				4,00
478,50	414,18				14,07			35,24				0,25					0,34			1,00		0,26			0,18				13,00
100%	86,56%				2,94%			7,36%				0,05%					0,07%			0,21%		0,05%			0,04%				2,72%

Moderprov 1, bottentömmade behållare, matavfall

I Moderprov 1 påträffades 86,56 % bioavfall och av det utgjorde matavfallet 85,93 %. Producentansvarsmaterial exklusive elavfall utgjorde 9,59 % av avfallet. Fraktionen farligt avfall inklusive elavfall inkl. batterier blev 0,09 %.



Figur 8. Avfallsfördelning i Moderprov 1, primär fraktion, ej korrigerade mängder.

Moderprov 2 Bottentömmande behållare, Restavfall. Sekundär fraktion

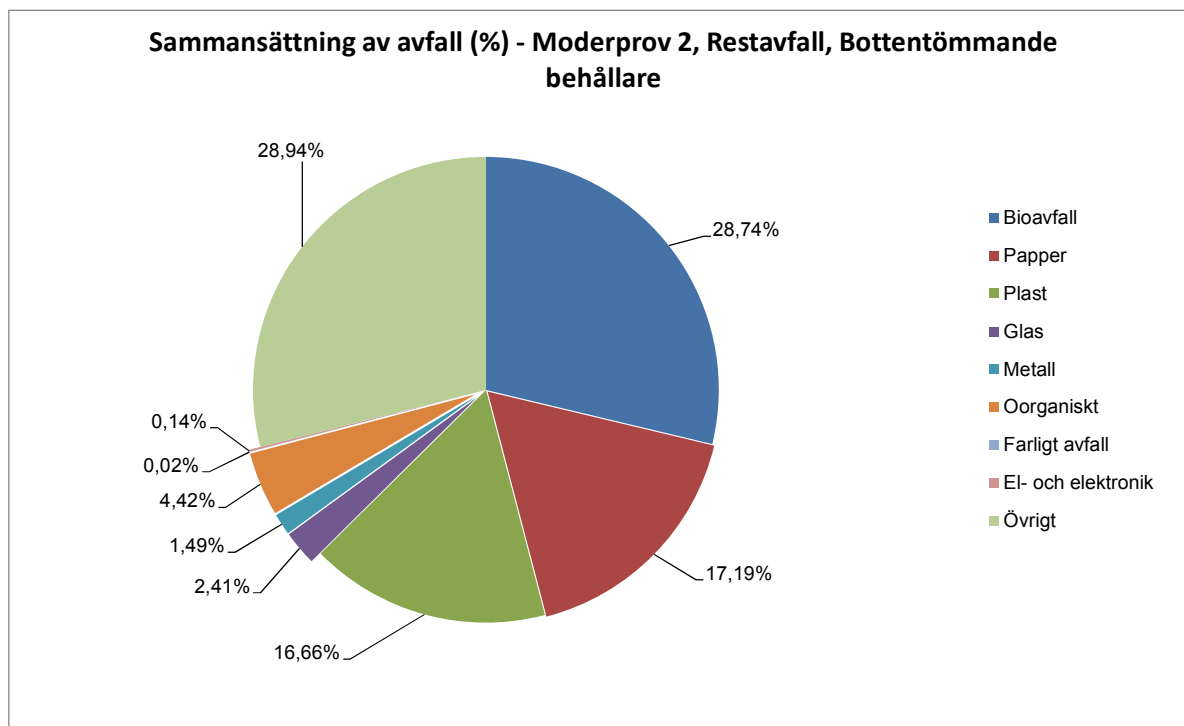
Bottentömmande behållare restavfall		2013-10-29						Deklarationsnummer:		633147																					
Delprov	Total vikt	Mat avfall	Trädgårdsavfall	Öppnade matförpackningar	Tidningar	Pappersförpackningar inkl well	Övrigt papper	Plastförpackningar inkl frigit	Soppåsar	PET flaskor med pant	Antal PET med pant	Övrigt plast	Glasförpackningar ofärgat	Glasförpackningar färgat	Pantflaskor	Övrigt glas	Metallförpackningar	Dryckesburkar med pant	Dryckesburkar utan pant	Antal burkar med pant	Antal burkar utan pant	Övrigt metall	Övrigt oorganiskt	Apoteksavfall	Övrigt farligt avfall	Ljuskällor	Batterier	Övrigt El- och elektr.	Trä	Textil	Rest. Organiskt Allt annat
Delprov 1	106,98	19,00	5,00	0,00	7,00	8,56	5,00	16,14	5,00	0,00	0	0,10	1,29	0,48	0,00	0,00	1,29	0,00	0,00	0	0	0,00	4,00	0,00	0,12	0,00	0,00	0,00	0,00	1,00	33,00
Delprov 2	101,17	29,00	2,00	0,00	4,00	9,77	4,00	14,07	4,00	0,00	0	0,20	1,68	0,00	0,00	0,00	1,41	0,27	0,12	12	2	0,00	5,00	0,00	0,00	0,08	0,01	0,00	1,56	2,00	22,00
Delprov 4	110,29	28,00	3,00	0,77	6,00	8,28	3,00	10,35	4,00	0,09	2	1,30	1,41	1,94	0,00	0,00	1,33	0,19	0,12	6	6	0,00	7,00	0,00	0,00	0,00	0,08	0,32	0,12	2,00	31,00
Delprov 5	103,13	29,00	4,00	0,22	6,00	9,00	4,00	10,11	5,00	0,14	4	0,75	1,51	1,80	0,00	0,00	1,03	0,22	0,08	5	3	0,15	3,00	0,00	0,00	0,00	0,11	0,03	1,00	26,00	
Delprov 3	99,20	27,00	2,00	0,67	3,00	9,89	2,00	10,12	5,00	0,09	1	0,33	2,09	0,33	0,00	0,00	0,82	0,19	0,19	9	8	0,36	4,00	0,00	0,00	0,00	0,00	0,13	0,00	3,00	28,00
Summa	520,77	132,00	16,00	1,65	26,00	45,50	18,00	60,79	23,00	0,31		2,68	7,99	4,54	0,00	0,00	5,88	0,87	0,50			0,51	23,00	0,00	0,12	0,08	0,09	0,56	1,71	9,00	140,00
Antal											7									32	19										
Proc andel	100%	25,35%	3,07%	0,32%	4,99%	8,74%	3,46%	11,67%	4,42%	0,06%		0,51%	1,53%	0,87%	0,00%	0,00%	1,13%	0,17%	0,10%			0,10%	4,42%	0,00%	0,02%	0,02%	0,02%	0,11%	0,33%	1,73%	26,88%
	Producentansvarsmaterial inkl. el & elektronik						33,82%					Avfall som ej omfattas av producentansvar, exkl. farligt avfall						66,16%													
	Producentansvarsmaterial exkl. el & elektronik						33,68%					Farligt avfall inkl. elektronik						0,16%													
	Övrig Info:						Farligt avfall: insulinsprutor, silikon						El- och elektronik: kablar, usb-kabel, lampor, batterier																		

Moderprov 2 Primär fraktion

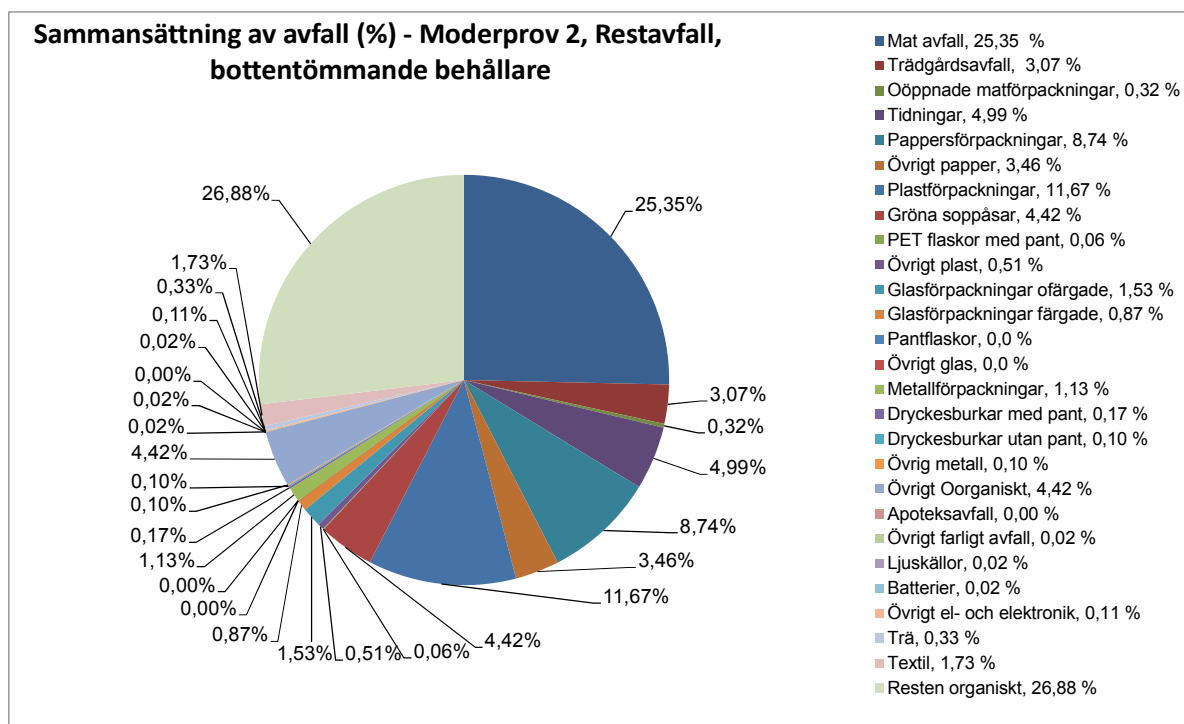
Delprov	Total vikt	Bioavfall			Papper			Plast					Glas				Metall					Oorganiskt	Farligt avfall		El- och elektronik			Övrigt organiskt		
Delprov	Total vikt	Mat avfall	Trädgårdsavfall	Öppnade matförpackningar	Tidningar	Pappersförpackningar inkl well	Övrigt papper	Plastförpackningar inkl frigit	Soppåsar	PET flaskor med pant		Övrigt plast	Glasförpackningar ofärgat	Glasförpackningar färgat	Pantflaskor	Övrigt glas	Metallförpackningar	Dryckesburkar med pant	Dryckesburkar utan pant		Övrigt metall	Övrigt oorganiskt	Apoteksavfall	Övrigt farligt avfall	Ljuskällor	Batterier	Övrigt El- och elektr.	Trä	Textil	Rest. Organiskt Allt annat
Delprov 1	106,98	24,00			20,56			21,24					1,77				1,29					4,00	0,12		0,00			34,00		
Delprov 2	101,17	31,00			17,77			18,27					1,68				1,80					5,00	0,00		0,10			25,56		
Delprov 3	110,29	31,77			17,28			15,74					3,35				1,64					7,00	0,00		0,40			33,12		
Delprov 4	103,13	33,22			19,00			16,00					3,30				1,47					3,00	0,00		0,11			27,03		
Delprov 5	99,20	29,67			14,89			15,53					2,42				1,56					4,00	0,00		0,13			31,00		
Summa	520,77	149,65			89,50			86,78					12,53				7,76					23,00	0,12		0,73			150,71		
Proc. Andel	100%	28,74%			17,19%			16,66%					2,41%				1,49%					4,42%	0,02%		0,14%			28,94%		

Moderprov 2, bottentömmande behållare, restavfall

I Moderprov 2 påträffades 33,68 % producentansvarsmaterial exklusive elavfall. Bioavfallet stod för 28,74 % av avfallet varav matavfallet utgjorde 25,66 %. Fraktionen farligt avfall inklusive elavfall inkl. batterier blev 0,16 %. Figur 9 och 10.



Figur 9. Avfallsfördelning i Moderprov 2, primär fraktion, ej korrigerad mängd.



Figur 10. Avfallsfördelning i Moderprov 2, sekundär fraktion, ej korrigerad mängd.

Tabell över delprovets olika fraktioner i kg.

Bilaga 12

Moderprov 3, Stationär sopsug, matavfall. Sekundär fraktion

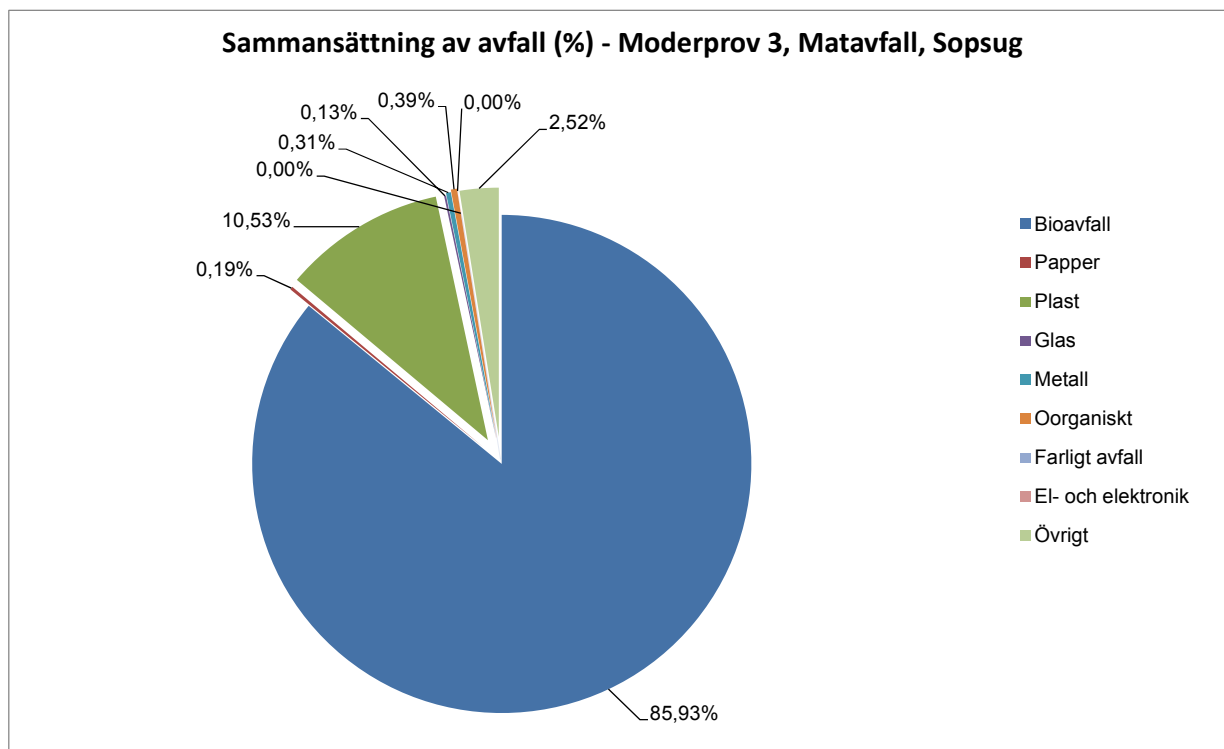
Stationär Sopsug matavfall		2013-10-25					Deklarationsnummer:		633147																							
Delprov	Total vikt	Mat avfall	Trädgårdsavfall	Öppnade matförpackningar	Tidningar	Pappersförpackningar inkl well	Övrigt papper	Plastförpackningar inkl frigolit	Gröna soppsäsar	PET flaskor med pant	Antal PET med pant	Övrigt plast	Glasförpackningar ofärgat	Glasförpackningar färgat	Pantflaskor	Övrigt glas	Metallförpackningar	Dryckesburkar med pant	Dryckesburkar utan pant	Antal burkar med pant	Antal burkar utan pant	Övrigt metall	Övrigt oorganiskt	Apoteksavfall	Övrigt farligt avfall	Ljuskällor	Batterier	Övrigt EI- och elektr.	Trä	Textil	Rest. Organiskt Allt annat	
Delprov 1	101,69	90,00	0,00	0,00	0,00	0,00	0,00	1,19	10,00	0,00	0	0,00	0,00	0,00	0,00	0,00	0,42	0,00	0,08	0	3	0,00	0,00	0,00	0,00	0,00	0,00	0,00	0,00	0,00	0,00	0,00
Delprov 2	101,25	87,00	0,00	0,00	0,00	0,00	0,00	3,01	7,00	0,00	0	0,00	0,00	0,00	0,00	0,00	0,24	0,00	0,00	0	0	0,00	0,00	0,00	0,00	0,00	0,00	0,00	0,00	0,00	0,00	4,00
Delprov 4	106,95	91,00	1,00	0,00	0,00	0,00	0,00	1,00	9,00	0,00	0	0,00	0,29	0,00	0,00	0,13	0,53	0,00	0,00	0	0	0,00	1,00	0,00	0,00	0,00	0,00	0,00	0,00	0,00	0,00	3,00
Delprov 5	100,00	86,00	0,00	0,00	0,00	0,00	0,00	0,00	9,00	0,00	0	0,00	0,00	0,00	0,00	0,00	0,00	0,00	0,00	0	0	0,00	0,00	0,00	0,00	0,00	0,00	0,00	0,00	0,00	5,00	
Delprov 3	106,79	88,00	1,00	0,00	0,00	1,00	0,00	4,00	10,00	0,00	0	0,19	0,26	0,00	0,00	0,00	0,34	0,00	0,00	0	0	0,00	1,00	0,00	0,00	0,00	0,00	0,00	0,00	0,00	1,00	
Summa	516,68	442,00	2,00	0,00	0,00	1,00	0,00	9,20	45,00	0,00	0	0,19	0,54	0,00	0,00	0,13	1,54	0,00	0,08	0	3	0,00	2,00	0,00	0,00	0,00	0,00	0,00	0,00	0,00	13,00	
Antal											0									0	3											
Proc andel	100%	85,55%	0,39%	0,00%	0,00%	0,19%	0,00%	1,78%	8,71%	0,00%		0,04%	0,11%	0,00%	0,00%	0,03%	0,30%	0,00%	0,01%			0,00%	0,39%	0,00%	0,00%	0,00%	0,00%	0,00%	0,00%	0,00%	2,52%	
Producentansvarsmaterial inkl. el & elektronik							11,10%	Avfall som ej omfattas av producentansvar, exkl. farligt avfall										88,90%														
Producentansvarsmaterial exkl. el & elektronik							11,10%	Farligt avfall inkl. elektronik										0,00%														
Övrig Info:		Rest. organiskt är blöjor					Farligt avfall:		Inget farligt avfall																							
		Gröna påsar "blöta", svåra att tömma helt					EI- och elektronik:		Ingen elektronik																							

Moderprov 3, Primär fraktion

Delprov	Total vikt	Bioavfall			Papper			Plast				Glas				Metall				Oorganiskt	Farligt avfall		EI- och elektronik			Övrigt organiskt				
		Mat avfall	Trädgårdsavfall	Öppnade matförpackningar	Tidningar	Pappersförpackningar inkl well	Övrigt papper	Plastförpackningar inkl frigolit	Gröna soppsäsar	PET flaskor med pant	Övrigt plast	Glasförpackningar ofärgat	Glasförpackningar färgat	Pantflaskor	Övrigt glas	Metallförpackningar	Dryckesburkar med pant	Dryckesburkar utan pant	Övrigt metall	Övrigt oorganiskt	Apoteksavfall	Övrigt farligt avfall	Ljuskällor	Batterier	Övrigt EI- och elektr.	Trä	Textil	Rest. Organiskt Allt annat		
Delprov 1	101,69	90,00			0,00					11,19				0,00				0,50		0,00	0,00			0,00				0,00		
Delprov 2	101,25	87,00			0,00					10,01				0,00				0,24		0,00	0,00			0,00						4,00
Delprov 3	106,95	92,00			0,00					10,00				0,42				0,53		1,00	0,00			0,00						3,00
Delprov 4	100,00	86,00			0,00					9,00				0,00				0,00		0,00	0,00			0,00						5,00
Delprov 5	106,79	89,00			1,00					14,19				0,26				0,34		1,00	0,00			0,00						1,00
Summa	516,68	444,00			1,00					54,39				0,68				1,62		2,00	0,00			0,00						13,00
Proc. Andel	100%	85,93%			0,19%					10,53%				0,13%				0,31%		0,39%	0,00%			0,00%						2,52%

Moderprov 3, stationär sopsug, matavfall

I Moderprov 3 påträffades 85,93 % bioavfall och av det utgjorde matavfallet 85,55 %. Producentansvarsmaterial exklusive elavfall utgjorde 11,10 % av avfallet. Fraktionen farligt avfall inklusive elavfall inkl. batterier blev 0,0 %. Figur 11.



Figur 11. Avfallsfördelning i Moderprov 3, primär fraktion, ej korrigerad mängd.

Tabell över delprovets olika fraktioner i kg.

Bilaga 13

Moderprov 4, Stationär sopsug, Restavfall. Sekundär fraktion

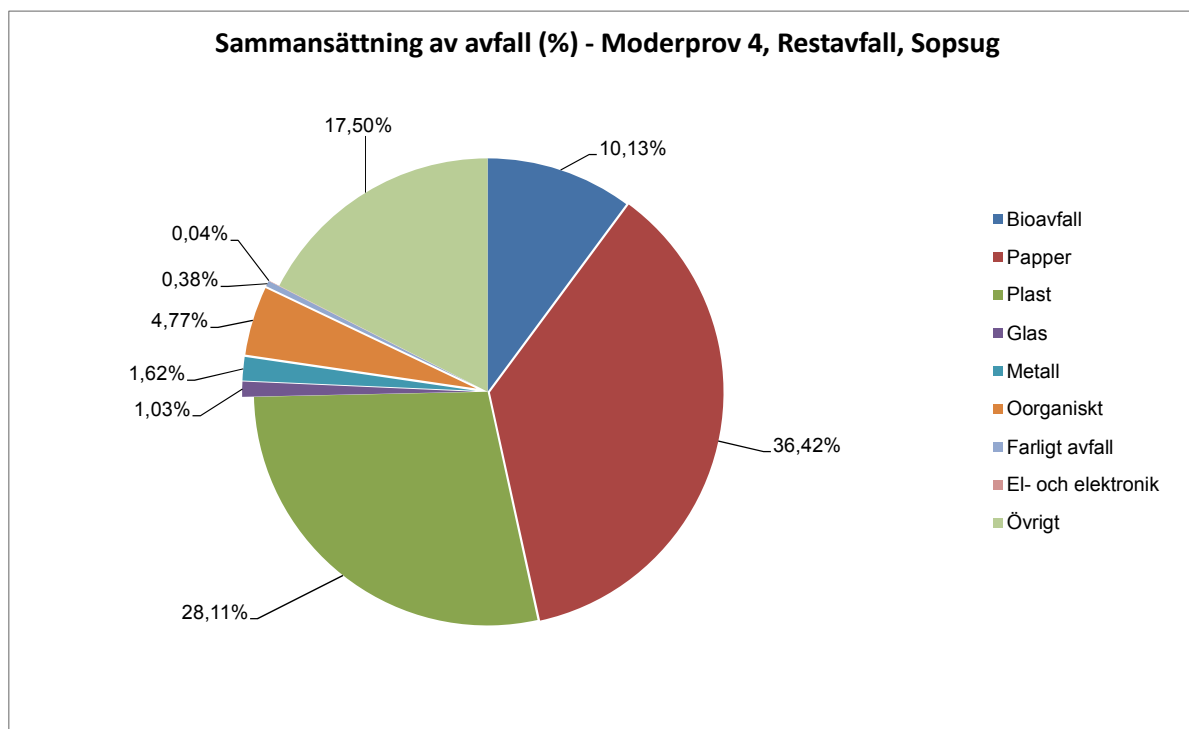
Stationär sopsug, restavfall		2013-10-25										Deklarationsnummer: 633147																			
Delprov	Total vikt	Mat avfall	Trädgårdsavfall	Öppnade matförpackningar	Tidningar	Pappersförpackningar inkl well	Övrigt papper	Plastförpackningar inkl frigit	Soppsåsar	PET flaskor med pant	Antal PET med pant	Övrigt plast	Glasförpackningar ofärgat	Glasförpackningar färgat	Pantflaskor	Övrigt glas	Metallförpackningar	Dryckesburkar med pant	Dryckesburkar utan pant	Antal burkar med pant	Antal burkar utan pant	Övrigt metall	Övrigt oorganiskt	Apoteksavfall	Övrigt Farligt avfall	Ljuskällor	Batterier	Övrigt El- och elektr.	Trä	Textil	Rest. Organiskt Allt annat
Delprov 1	107,14	5,00	1,00	0,00	21,00	9,13	10,00	31,13	4,00	0,00	0	0,35	1,00	2,00	0,00	0,24	2,20	0,00	0,00	0	0	0,00	2,00	0,00	0,00	0,00	0,00	0,09	0,00	1,00	17,00
Delprov 2	98,26	8,00	1,00	0,00	12,00	10,00	10,00	28,05	4,00	0,00	0	0,55	0,00	0,00	0,00	1,00	1,20	0,09	0,00	4	0	0,00	11,00	0,33	0,00	0,05	0,00	0,00	0,00	1,00	10,00
Delprov 4	96,09	12,00	0,00	0,00	14,00	17,92	2,00	18,01	2,00	0,13	5	0,60	0,00	0,00	0,00	0,00	1,26	0,14	0,00	6	0	0,00	5,00	0,03	0,00	0,00	0,00	0,01	6,00	17,00	
Delprov 5	100,58	9,00	2,00	0,00	15,00	17,15	2,00	24,00	4,00	0,00	0	0,32	0,00	0,00	0,00	0,00	2,33	0,11	0,00	6	0	0,00	4,00	0,67	0,00	0,00	0,00	0,00	3,00	17,00	
Delprov 3	101,32	9,00	4,00	0,00	26,00	15,15	2,00	22,19	2,00	0,00	0	0,15	0,96	0,00	0,00	0,00	0,72	0,12	0,00	5	0	0,00	2,00	0,92	0,00	0,00	0,05	0,00	0,07	1,00	15,00
Summa	503,38	43,00	8,00	0,00	88,00	69,34	26,00	123,38	16,00	0,13	5	1,98	1,96	2,00	0,00	1,24	7,70	0,46	0,00	21	0	0,00	24,00	1,93	0,00	0,05	0,05	0,09	0,08	12,00	76,00
Antal											5										21	0									
Proc andel	100%	8,54%	1,59%	0,00%	17,48%	13,78%	5,17%	24,51%	3,18%	0,03%		0,39%	0,39%	0,40%	0,00%	0,25%	1,53%	0,09%	0,00%			0,00%	4,77%	0,38%	0,00%	0,01%	0,01%	0,02%	0,02%	2,38%	15,10%
Producentansvarsmaterial inkl. el & elektronik							61,42%					Avfall som ej omfattas av producentansvar, exkl. farligt avfall					38,20%														
Producentansvarsmaterial exkl. el & elektronik							61,38%					Farligt avfall inkl. elektronik					0,42%														
Övrig Info:							Farligt avfall: medicinavfall																								
							El- och elektronik: mobiltelefon, mobilsladd, lampor, batterier																								

Moderprov 4, Primär fraktion

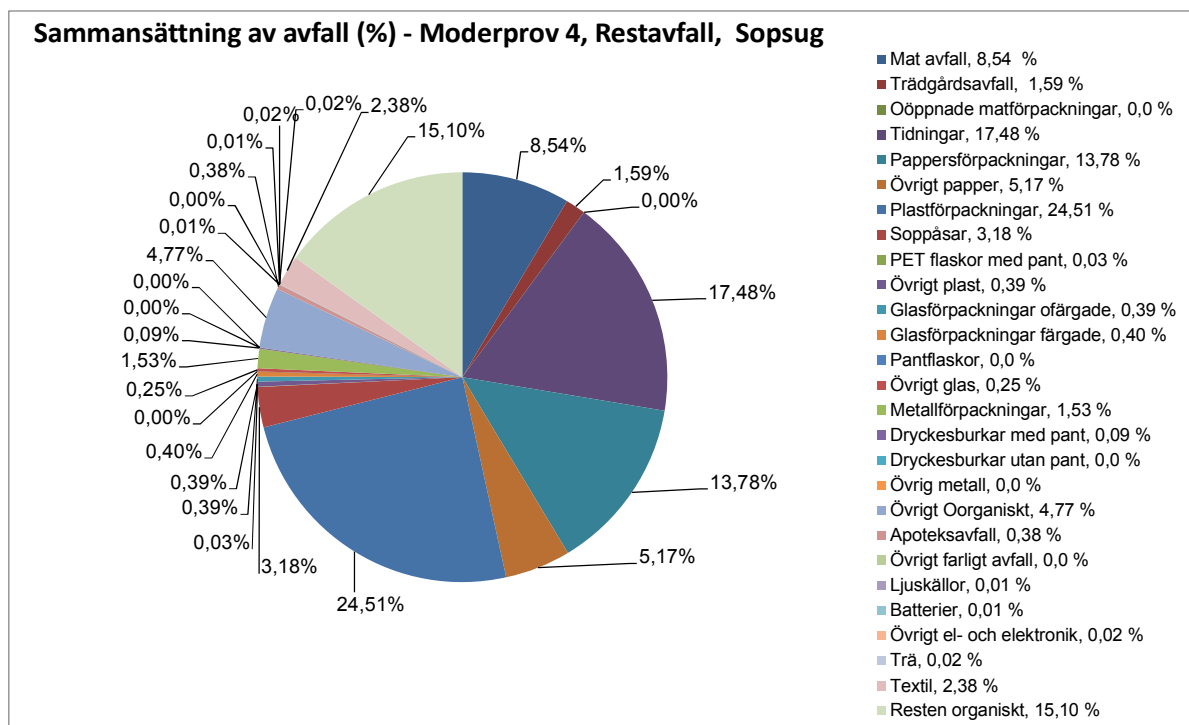
Delprov	Total vikt	Bioavfall			Papper			Plast					Glas				Metall					Oorganiskt	Farligt avfall		El- och elektronik			Övrigt organiskt		
		Mat avfall	Trädgårdsavfall	Öppnade matförpackningar	Tidningar	Pappersförpackningar inkl well	Övrigt papper	Plastförpackningar inkl frigit	Gröna soppsåsar	PET flaskor med pant	Övrigt plast	Glasförpackningar ofärgat	Glasförpackningar färgat	Pantflaskor	Övrigt glas	Metallförpackningar	Dryckesburkar med pant	Dryckesburkar utan pant	Övrigt metall	Övrigt oorganiskt	Apoteksavfall	Övrigt Farligt avfall	Ljuskällor	Batterier	Övrigt El- och elektr.	Trä	Textil	Rest. Organiskt Allt annat		
Delprov 1	107,14		6,00			40,13											2,20			2,00				0,00			0,09			18,00
Delprov 2	98,26		9,00			32,00											1,29			11,00				0,33			0,05			11,00
Delprov 3	96,09		12,00			33,92											1,40			5,00				0,03			0,00			23,01
Delprov 4	100,58		11,00			34,15											2,44			4,00				0,67			0,00			20,00
Delprov 5	101,32		13,00			43,15											0,84			2,00				0,92			0,05			16,07
Summa	503,38		51,00			183,34											8,16			24,00				1,93			0,18			88,08
Proc. Andel	100%		10,13%			36,42%											1,62%			4,77%				0,38%			0,04%			17,50%

Moderprov 4, stationär sopsug, restavfall

I Moderprov 4 påträffades 61,38 % producentansvarsmaterial exklusive elavfall. Bioavfallet stod för 10,13 % av avfallet varav matavfallet utgjorde 8,54 %. Fraktionen farligt avfall inklusive elavfall inkl. batterier blev 0,42 %. Figur 12 och 13.



Figur 12. Avfallsfördelning i Moderprov 4, primär fraktion, ej korrigerade mängder.



Figur 13. Avfallsfördelning i Moderprov 4, sekundär fraktion, ej korrigerade mängder.

Tabell över delprovens olika fraktioner i kg.

Bilaga 14

Moderprov 5, Mobil sopsug, Matavfall. Sekundär fraktion

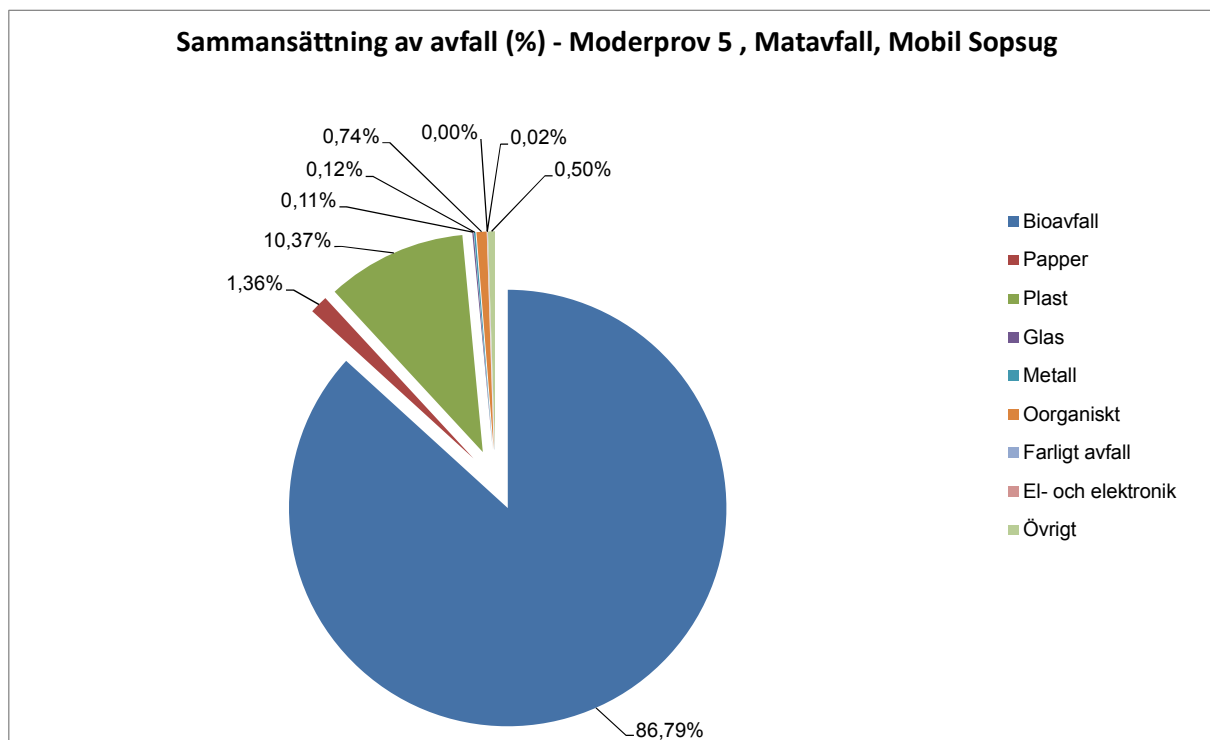
Mobil sopsug, matavfall		2013-10-23																				Deklarationsnummer: 633147												
Delprov	Total vikt	Mat avfall	Trädgårdsavfall	Öppnade matförpackningar	Tidningar	Pappersförpackningar inkl well	Övrigt papper	Plastförpackningar inkl frigit	Gröna påsar	PET flaskor med pant	Antal PET med pant	Övrigt plast	Glasförpackningar ofärgat	Glasförpackningar färgat	Pantflaskor	Övrigt glas	Metallförpackningar	Dryckesburkar med pant	Dryckesburkar utan pant	Antal burkar med pant	Antal burkar utan pant	Övrigt metall	Övrigt oorganiskt	Apoteksvfall	Övrigt Farligt avfall	Ljuskällor	Batterier	Övrigt EI- och elektr.	Trä	Textil	Rest. Organiskt Allt annat			
Delprov 1	107,65	94,00	2,00	0,26	0,00	0,00	0,00	2,39	9,00	0,00	0	0,00	0,00	0,00	0,00	0,00	0,00	0,00	0,00	0	0	0,00	0,00	0,00	0,00	0,00	0,00	0,00	0,00	0,00	0,00	0,00		
Delprov 2	106,26	93,00	0,00	0,00	0,00	0,00	0,00	2,00	10,00	0,00	0	0,00	0,00	0,00	0,00	0,26	0,00	0,00	0,00	0	0	0,00	1,00	0,00	0,00	0,00	0,00	0,00	0,00	0,00	0,00	0,00		
Delprov 4	104,45	91,00	1,00	0,00	0,00	1,00	0,00	1,00	9,00	0,00	0	0,00	0,00	0,00	0,00	0,00	0,45	0,00	0,00	0	0	0,00	1,00	0,00	0,00	0,00	0,00	0,00	0,00	0,00	0,00	0,00		
Delprov 5	113,32	92,00	2,00	0,00	2,00	2,00	0,32	2,00	10,00	0,00	0	0,00	0,00	0,00	0,00	0,00	0,00	0,00	0,00	0	0	0,00	2,00	0,00	0,00	0,00	0,00	0,00	0,00	0,00	0,00	1,00		
Delprov 3	107,86	91,00	0,00	2,00	1,00	1,00	0,00	2,00	8,00	0,00	0	0,54	0,00	1,00	0,00	2,33	0,22	0,00	0,00	0	0	0,00	0,00	0,00	0,00	0,00	0,00	0,00	0,00	0,00	0,00	1,00		
Summa	539,54	461,00	5,00	2,26	3,00	4,00	0,32	9,39	46,00	0,00		0,54	0,00	0,00	0,00	0,59	0,67	0,00	0,00			0,00	4,00	0,00	0,00	0,00	0,00	0,09	0,68	0,00	2,00			
Antal											0									0	0													
Proc andel	100%	85,44%	0,93%	0,42%	0,56%	0,74%	0,06%	1,74%	8,53%	0,00%		0,10%	0,00%	0,00%	0,00%	0,11%	0,12%	0,00%	0,00%			0,00%	0,74%	0,00%	0,00%	0,00%	0,00%	0,02%	0,13%	0,00%	0,37%			
		Producentansvarsmaterial inkl. el & elektronik						11,70%					Avfall som ej omfattas av producentansvar, exkl. farligt avfall						88,30%															
		Producentansvarsmaterial exkl. el & elektronik						11,69%					Farligt avfall inkl. elektronik						0,02%															
		Övrig Info:											Farligt avfall: inget farligt avfall																					
												EI- och elektronik:		USB-kablar																				

Moderprov 5, Primär fraktion

Delprov	Total vikt	Bioavfall			Papper			Plast				Glas				Metall					Oorganiskt	Farligt avfall		EI- och elektronik			Övrigt organiskt					
		Mat avfall	Trädgårdsavfall	Öppnade matförpackningar	Tidningar	Pappersförpackningar inkl well	Övrigt papper	Plastförpackningar inkl frigit	Gröna soppsåsar	PET flaskor med pant		Övrigt plast	Glasförpackningar ofärgat	Glasförpackningar färgat	Pantflaskor	Övrigt glas	Metallförpackningar	Dryckesburkar med pant	Dryckesburkar utan pant				Övrigt metall	Övrigt oorganiskt	Apoteksvfall	Övrigt Farligt avfall	Ljuskällor	Batterier	Övrigt EI- och elektr.	Trä	Textil	Rest. Organiskt Allt annat
Delprov 1	107,65	96,26			0,00			11,39				0,00				0,00						0,00		0,00			0,00					
Delprov 2	106,26	93,00			0,00			12,00				0,26				0,00						1,00		0,00			0,00					
Delprov 3	104,45	92,00			1,00			10,00				0,00				0,45						1,00		0,00			0,00					
Delprov 4	113,32	94,00			4,32			12,00				0,00				0,00						2,00		0,00			1,00					
Delprov 5	107,86	93,00			2,00			10,54				0,33				0,22						0,00		0,09			1,68					
Summa	539,54	468,26			7,32			55,93				0,59				0,67						4,00		0,00			2,68					
Proc. Andel	100%	86,79%			1,36%			10,37%				0,11%				0,12%						0,74%		0,00%			0,02%			0,50%		

Moderprov 5, mobil sopsug, matavfall

I Moderprov 5 påträffades 86,79 % bioavfall och av det utgjorde matavfallet 85,86 %. Producentansvarsmaterial exklusive elavfall utgjorde 11,69 % av avfallet. Fraktionen farligt avfall inklusive elavfall inkl. batterier blev 0,02 %.



Figur 14. Avfallsfördelning i Moderprov 5, primär fraktion, ej korrigerade mängder.

Tabell över delprovets olika fraktioner i kg.

Moderprov 6. Mobil sopsug, Restavfall. Sekundär fraktion

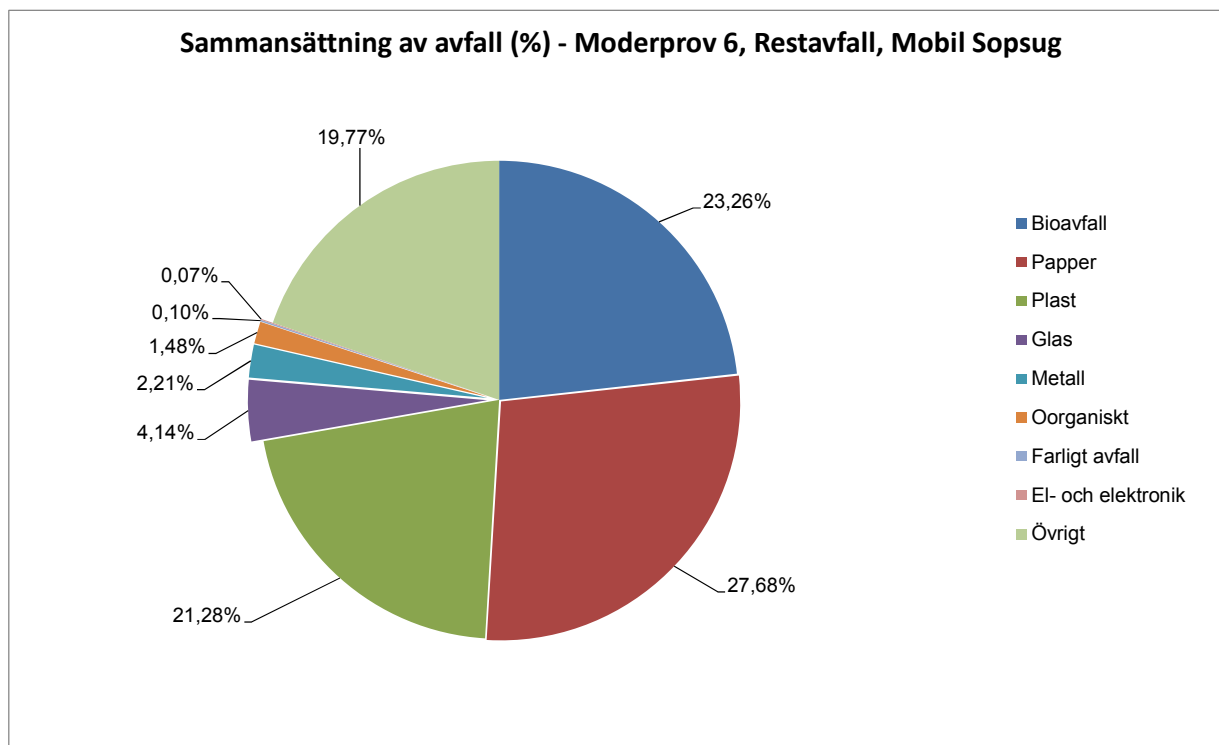
Mobil sopsug, restavfall		2013-10-24																										Deklarationsnummer:	633147				
Delprov	Total vikt	Mat avfall	Trädgårdsavfall	Öppnade matförpackningar	Tidningar	Pappersförpackningar inkl well	Övrigt papper	Plastförpackningar inkl frigolit	Soppåsar	PET flaskor med pant	Antal PET med pant	Övrigt plast	Glasförpackningar ofärgat	Glasförpackningar färgat	Pantflaskor	Övrigt glas	Metallförpackningar	Dryckesburkar med pant	Dryckesburkar utan pant	Antal burkar med pant	Antal burkar utan pant	Övrig metall	Övrigt oorganiskt	Apoteksavfall	Övrigt farligt avfall	Ljuskällor	Batterier	Övrigt El- och elektr.	Trä	Textil	Rest. Organiskt Allt annat		
Delprov 1	104,49	22,00	2,00	0,00	17,00	15,22	6,00	17,14	2,00	0,00	0	0,34	2,00	1,00	0,00	0,00	1,68	0,10	0,00	6	0	0,00	2,00	0,01	0,00	0,00	0,00	0,00	0,00	2,00	0,00	2,00	14,00
Delprov 2	107,96	31,00	1,00	0,00	8,00	6,74	9,00	21,27	0,00	0,09	3	0,58	4,00	3,00	0,00	0,21	0,24	0,08	0,00	5	0	0,68	2,00	0,00	0,00	0,00	0,00	0,00	0,08	3,00	17,00		
Delprov 4	108,03	34,00	0,00	0,00	8,00	6,73	10,00	18,18	4,00	0,22	5	0,55	1,00	0,00	0,00	0,55	1,76	0,14	0,00	9	0	1,76	1,00	0,11	0,03	0,00	0,00	0,00	0,00	2,00	18,00		
Delprov 5	110,65	18,00	1,00	0,00	10,00	16,27	3,00	18,11	4,00	0,57	12	0,49	7,00	2,15	0,00	0,49	1,47	0,20	0,00	10	0	1,47	1,00	0,19	0,21	0,00	0,04	0,00	0,00	3,00	22,00		
Delprov 3	110,47	15,00	2,00	0,00	14,00	6,99	13,00	20,23	7,00	0,04	1	0,48	0,94	0,07	0,00	0,00	1,99	0,43	0,00	22	0	0,00	2,00	0,00	0,00	0,02	0,06	0,24	0,00	8,00	18,00		
Summa	541,60	120,00	6,00	0,00	57,00	51,94	41,00	94,92	17,00	0,92		2,44	14,94	6,22	0,00	1,25	7,13	0,95	0,00				3,91	8,00	0,31	0,24	0,02	0,10	0,24	0,08	18,00	89,00	
Antal											21									52	0												
Proc andel	100%	22,16%	1,11%	0,00%	10,52%	9,59%	7,57%	17,53%	3,14%	0,17%		0,45%	2,76%	1,15%	0,00%	0,23%	1,32%	0,18%	0,00%			0,72%	1,48%	0,06%	0,04%	0,00%	0,02%	0,04%	0,01%	3,32%	16,43%		
Producentansvarsmaterial inkl. el & elektronik							46,41%	Avfall som ej omfattas av producentansvar, exkl. farligt avfall										53,48%															
Producentansvarsmaterial exkl. el & elektronik							46,35%	Farligt avfall inkl. elektronik										0,17%															
Övrig info:		Farligt avfall: spray, tändare, medicinavfall																															
		El- och elektronik: kablar, lampor, batterier																															

Moderprov 6, Primär fraktion

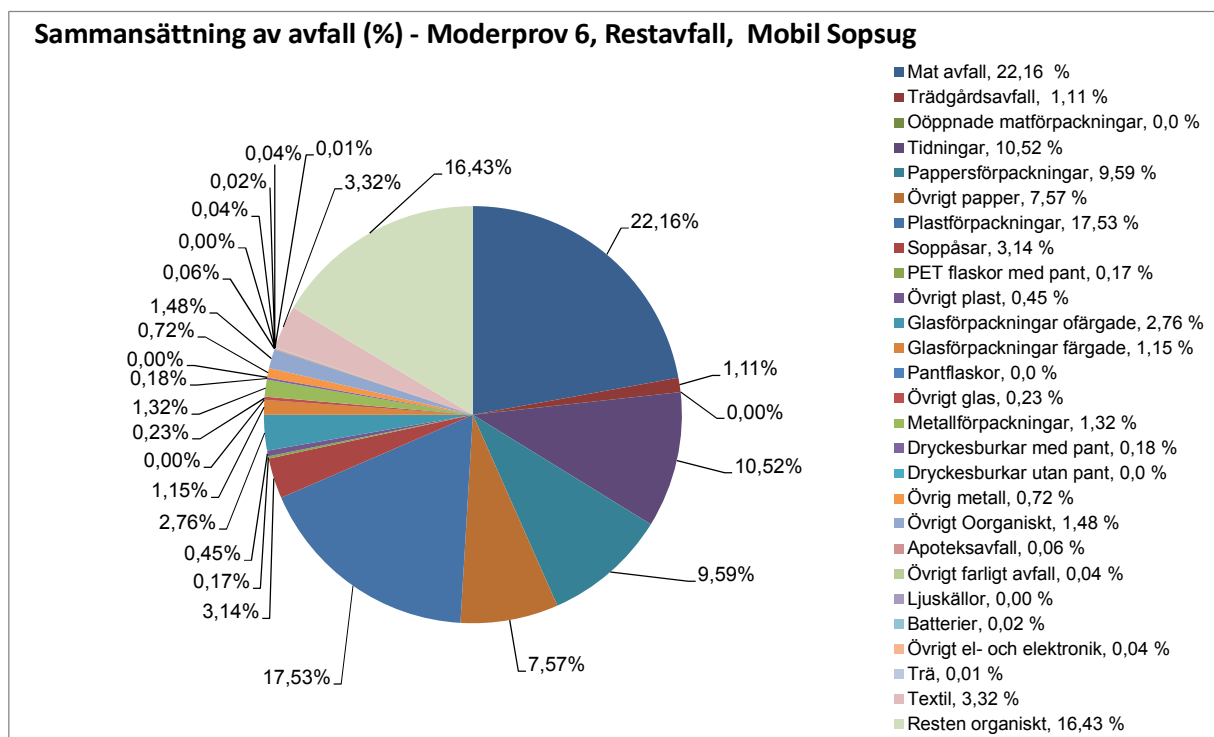
Delprov	Total vikt	Bioavfall				Papper			Plast					Glas					Metall					Organiskt	Farligt avfall			El- och elektronik			Övrigt organiskt		
		Mat avfall	Trädgårdsavfall	Öppnade matförpackningar	Tidningar	Pappersförpackningar inkl well	Övrigt papper	Plastförpackningar inkl frigolit	Soppåsar	PET flaskor med pant		Övrigt plast	Glasförpackningar ofärgat	Glasförpackningar färgat	Pantflaskor	Övrigt glas	Metallförpackningar	Dryckesburkar med pant	Dryckesburkar utan pant			Övrig metall	Övrigt oorganiskt	Apoteksavfall	Övrigt farligt avfall	Ljuskällor	Batterier	Övrigt El- och elektr.	Trä	Textil	Rest. Organiskt Allt annat		
Delprov 1	104,49	24,00				38,22			19,48					3,00					1,78					2,00	0,01			0,00			16,00		
Delprov 2	107,96	32,00				23,74			21,93					7,21					1,00					2,00	0,00			0,00			20,08		
Delprov 3	108,03	34,00				24,73			22,94					1,55					3,66					1,00	0,14			0,00			20,00		
Delprov 4	110,65	19,00				29,27			23,17					9,64					3,13					1,00	0,40			0,04			25,00		
Delprov 5	110,47	17,00				33,99			27,75					1,00					2,42					2,00	0,00			0,32			26,00		
Summa	541,60	126,00				149,94			115,27					22,41					11,99					8,00	0,56			0,36			107,08		
Proc. Andel	100%	23,26%				27,68%			21,28%					4,14%					2,21%					1,48%	0,10%			0,07%			19,77%		

Moderprov 6, mobil sopsug, restavfall

I Moderprov 6 påträffades 46,35 % producentansvarsmaterial exklusive elavfall. Bioavfallet stod för 23,26 % av avfallet varav matavfallet utgjorde 22,16 %. Fraktionen farligt avfall inklusive elavfall inkl. batterier blev 0,17 %. Figur 15 och 16.



Figur 15. Avfallsfördelning i Moderprov 6, primär fraktion, ej korrigerade mängder.



Figur 16. Avfallsfördelning i Moderprov 6, sekundär fraktion, ej korrigerade mängder.

Hämtadresser

Bilaga 16

Bottentömd behållare			
Hämtadress	Fastighetsägare	Antal behållare	Antal lgh
Sturehillsvägen 36	Stockholmshem	2	80
Lingvägen 161	Stockholmshem	1	30
Ekebergabacken 89	Stockholmshem	2	111
Harriet Sundströms väg 19	Stockholmshem	1	
Harriet Sundströms väg 39	Stockholmshem	1	
<i>Totalt Harriet Sundströms väg</i>			43
Borrvägen 6	Stockholmshem	1	
Borrvägen 14	Stockholmshem	1	
Tångvägen 1	Stockholmshem	1	
Tångvägen 9	Stockholmshem	1	
Tångvägen 13	Stockholmshem	1	
<i>Totalt Borrvägen och Tångvägen</i>			106
Lingvägen 81	Familjebostäder	1	
Lingvägen 87	Familjebostäder	1	
Lingvägen 90	Familjebostäder	1	
Herrhagsvägen 144	Familjebostäder	1	
<i>Totalt Lingvägen och Herrhagsvägen</i>			86
		TOTALT	456
Mobil sopsug			
Hämtadress	Fastighetsägare	Antal tankar	Antal lgh
Klacktorget 4	Stockholmshem	1	31
Rubinvägen 11, 30	Stockholmshem	2	56
Rubinvägen 18-22	Stockholmshem	2	58
Pepparvägen 3	Stockholmshem	1	67
Lingvägen 183	Stockholmshem	2	89
Måndagsvägen 32	Stockholmshem	2	20
Junkergatan 17	Stockholmshem	7	153
Pilgrimsvägen 62	Stockholmshem	2	34
Pilgrimsvägen 68	Stockholmshem	6	43
Pilgrimsvägen 68	Brf Vandraren 2	2	16
Sigfridsvägen 2	Stockholmshem	4	101
Hägerstenvägen 129-131	Stockholmshem	3	31
Erik Dahlbergsgatan 23	Familjebostäder	1	36
Grevgatan 33	Familjebostäder	1	22
Götgatan 15	Familjebostäder	1	14
Katarina Bangata 73	Familjebostäder	1	71
Industrigatan 1	Familjebostäder	1	47
Industrigatan 3	Familjebostäder	1	24
		TOTALT	913
Stationär sopsug			
Hämtadress	Fastighetsägare	Antal behållare	Antal lgh
Ljusnevägen 1	Stockholmshem	2, skiftas	1 407
			1 407
		TOTALT	1 407

Bottentömmande behållare matavfall



1. Matavfall, relativt rent från trädgårdsavfall och kattsand
2. Ytterligare matavfall
3. Endast en öppnad matavfallsförpackning
4. Gröna soppåsar
5. Tidningar och tidskrifter
6. Hårdplastförpackningar plockades isär, men redogjordes tillsammans med mjukplast



7



8



9



10



11

7. Trädgårdsavfallet utgjorde ca 0,6 % av avfallet
8. Två knappcells batterier
9. Elavfall
10. Målarburk med ej uthärdad färg i farligt avfall
11. I bottentömmande behållare fanns få trasiga eller öppnade gröna påsar

Bottentömmande behållare, restavfall



12



13



14



15



16



17

- 12. Öppnade matavfallsförpackningar
- 13. Tidningar och tidskrifter
- 14. Burkar utan pant
- 15. Pappersförpackningar
- 16. Textilavfall
- 17. Övrigt brännbart



18



19



20



21

- 18. Batterier i elavfallet
- 19. Två lampor
- 20. Elavfall
- 21. Farligt avfall

Stationär sopsug, matavfall



22



23



24



25



26



27

- 22. Matavfall
- 23. Ytterligare matavfall
- 24. Tre burkar utan pant + metallförpackning
- 25. Mjukplastförpackningar
- 26. Pappersförpackningar
- 27. Gröna soppåsar

Stationär sopsug, restavfall



28



29



30



31



32



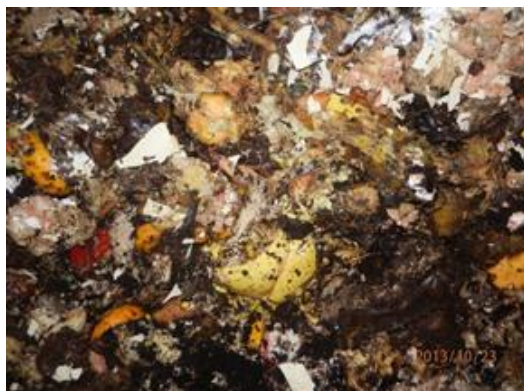
33



34

- 28. Matavfall
- 29. Soppåsar
- 30. Metallförpackningar
- 31. 4 st batterier
- 32. Mobil och mobilsladd
- 33. 2 st lampor
- 34. Medicinavfall

Mobil sopsug, matavfall



35



36



37



38



39



40

- 35. Matavfall
- 36 Ytterligare matavfall
- 37 Gröna påsar
- 38 Pappersförpackningar
- 39 Metallförpackningar
- 40 Elavfall

Mobil sopsug, restavfall



41



42



43



44



45



46

- 41. Matavfall
- 42 Soppåsar
- 43 Wellpapp
- 44 PET-flaskor och burkar
- 45 Burkar med pant
- 46 Pappersförpackningar



47



48



49



50



51



52



53

- 47. Glasförpackningar
- 48 Hårdplastförpackningar
- 49 2 st lampor i elavfallet
- 50 Batterier
- 51 Farligt avfall
- 52 Ytterligare farligt avfall
- 53 Medicinavfall

VART TAR DET FARLIGA AVFALLET VÄGEN?

Sakab är Sveriges ledande expert på farligt avfall.
Vår anläggning i Norrtorp är landets enda kompletta
anläggning för miljöriktigt omhändertagande av avfall. Här
finns laboratorium, högtemperaturförbränning, marksanering,
våtkemisk behandling, kvicksilverbehandling och
deponi för farligt avfall.

Läs gärna mer på vår hemsida www.sakab.se



Kirsti Sandelin

kirsti.sandelin@sakab.se

Sakab AB, 692 85 Kumla, Telefon 019-30 51 00, Fax 019-57 70 21, www.sakab.se